



JAARPLAN 2025

NOVEMBER 2024

GROEI VOOR DE WAARDE VAN WATER

INHOUD

JAARPLAN 2025 - GROEI VOOR DE WAARDE VAN WATER	5
DOELEN IN ZICHT	8
ORGANISATIE EN OMGEVING	11
VEILIG LEVEN MET WATER	19
VOLDOENDE EN GEZOND WATER	22
GEZUIVERD WATER	27
OVERZICHTEN PER PROGRAMMA	31
FINANCIËLE PARAGRAAF 2025	35
Inleiding	35
Uitgangspunten	35
Netto lasten	36
FTE	36
Bestedingen	37
Kostentoerekening	38
Belastingopbrengsten en tarieven	38
Belastingheffing 2025	40
Dekkingsoverzicht 2025	40
Overzicht tarieven	41
Reserves en voorzieningen	41
UITEENZETTING FINANCIËLE POSITIE	42
Financiering	42
Weerstandsvermogen en risicobeheering	44
Financiële kengetallen	47
Openbaarheidsparagraaf	50
VASTSTELLEN BEGROTING 2025	53
BIJLAGEN BEGROTING 2025-2029	55
Bijlage 1 - Investeringsplan 2025-2029	55
Bijlage 2 - Jaarplan naar kosten- en opbrengstesoorten	64
Bijlage 3 - Geprognosticeerde balans	65
Bijlage 4 - Kostenverdeelstaat / verdeling netto lasten	66
Bijlage 5 - Verbonden partijen	67

JAARPLAN 2025 - GROEI VOOR DE WAARDE VAN WATER

Dit is het eerste Jaarplan als uitvloeisel van het Uitvoeringsprogramma dat in maart van 2024 is vastgesteld door het algemeen bestuur. Met deze uitwerking van ons ambitieuze coalitieakkoord hebben we een vertaling gemaakt van onze bestuurlijke doelen, wensen en ambitie. De hoofdmoot van onze inzet:

‘Water en bodem sturend’ is de nieuwe kerntaak die het waterschap een andere rol in een veranderende wereld biedt. Samenwerking met onze omgeving is daarbij een doel op zich.

In dit Jaarplan zien we de uitwerking van de coalitieafspraken en het Uitvoeringsprogramma dat daarop volgde. Twee aspecten verdienen nadruk: ten eerste is de noodzakelijke groei van de organisatie inmiddels in gang gezet. Ten tweede is niet alleen gekeken naar verschuiven van werk ná 2027; dat gebeurde intussen ook voor deze bestuursperiode tot 2027.

- De organisatie groeit passend. De reguliere formatie groeit in omvang met 5,1%. Deze groei is als volgt te verklaren. In het Uitvoeringsprogramma is vastgesteld dat de capaciteit in 2025 met 4% mag toenemen. Daarnaast is in 2023 besloten om voor 2025, 2026 en 2027 extra capaciteit (1% van de directe personeelskosten) beschikbaar te stellen voor het kunnen invullen van kritische bedrijfsfuncties. Er zijn keuzes gemaakt waar we de groei het komend jaar op inzetten. De keuzes zijn mede gebaseerd op ingeschatte risico's bij een (te snel) groeiende organisatie. Op hoofdlijnen ziet de inzet er als volgt uit:

We versterken op de strategische inhoud (het ‘waarom’) om het principe ‘water en bodem sturend’ nog beter te borgen in de organisatie en met onze partners. Het gevolg van een sterkere strategische inzet is vervolgens een groei op het tactische (het ‘hoe’) en operationele vlak (het ‘wat’). Zo kunnen we ‘van bepalen naar doen’ beter waar maken. De formatie van de verschillende beheer- en onderhoudsteams in ons gebied en in de afvalwaterketen groeit. Met voldoende aandacht voor de instandhouding van onze assets en meer menskracht kunnen we langdurige opschaling door met name natte periodes beter aan.

Er is ruimte voor extra capaciteit om maatregelen bij de Kaderrichtlijn Water-opgave meer team overstijgend en met een integrale aanpak uit te voeren. De bedoeling daarvan is om meer effect te sorteren in het verbeteren van de waterkwaliteit. Het accent op allerlei aspecten van ‘cybersecurity’ en digitale transformatie is vertaald in formatieruimte voor informatisering en automatisering. De wens om het werk van het waterschap zichtbaarder te positioneren uit zich in extra formatie voor ondersteunende corporate communicatie. Dit ondersteunende werk is niet de enige maakbare factor voor een betere zichtbaarheid. Niettemin heeft de eerdere verschuiving naar een strategische corporate koers eveneens extra handen nodig voor de uitwerking op het tactische en operationele niveau.

- In het Uitvoeringsprogramma staan de afgewogen keuzes in werk dat we voor 2027 moeten doen en wat daarna kan in tijd, capaciteit en geld. Voor dit Jaarplan zijn die keuzes aangescherpt. We zien in alle programma's dat onderdelen van ons werk doorschuiven naar latere jaren. Daarom komen investeringen her en der lager uit dan begroot.

Grotere formatie zorgt voor groeiende begroting

Nu de groei van de organisatie doorzet, heeft dat gevolgen voor de omvang van de begroting. Door een steeds hogere realisatiegraad van werk in uitvoering steeg de netto lastendruk van het waterschap de afgelopen jaren al behoorlijk: van ruim € 70 miljoen in 2021 tot € 90 miljoen in 2024. In het Jaarplan 2025 worden op onderdelen grotere investeringen doorgeschoven naar latere jaren. Op andere onderdelen zijn investeringen eerder gedaan dan verwacht en begroot. Dat verlaagt de investeringsdruk voor 2025 enigszins. Mede door de afspraken die zijn gemaakt in het Uitvoeringsprogramma ten aanzien van de capaciteitsgroei van het personeel stijgen de nettolasten in de begroting in 2025 naar ruim € 100 miljoen. Voor de duidelijkheid: we hebben geld gereserveerd om de formatie uit te breiden. De werving is voor een aantal functies al gestart. We merken dat er toenemende belangstelling uit de markt voor ons werk aan water is. Niettemin zullen we de effecten van de krappe arbeidsmarkt merken bij het invullen van onze vacatureruimte

2035: klimaatneutraal

Een belangrijke mijlpaal voor onze duurzame inzet is nu dichtbij. Door enerzijds zelf duurzame energie te produceren en anderzijds derden toestemming te geven energie te produceren op onze grond zijn we in 2025 energieneutraal. De volgende stap is klimaatneutraal worden. Dat betekent dat we 95% minder CO2 uitstoten ten opzichte van het jaar 1990; als sector willen we zover zijn in 2035. Daarin is veel te doen op regionaal niveau onder meer via onze deelname aan de Regionale Energie Strategie, de Regionale Adaptatie Strategie, veenweidestrategie, circulariteit en met onze inspanningen in de duurzame waterketen. Deze route is eerder gepresenteerd in de 'routekaart Klimaatneutraal'. Die koers houden we vast. In het Uitvoeringsprogramma is vastgelegd dat we blijven inzetten op klimaatneutraliteit. Duurzaamheidsinvesteringen koppelen we zoveel mogelijk op logische momenten en als onderdeel van plannen, projecten en werkprocessen.

Financiële ontwikkeling

Het netto investeringsvolume voor 2024-2027 ligt gemiddeld op € 64 miljoen per jaar, met een verwachte daling na 2026. We streven naar een haalbaar investeringsvolume met een reële lastenstijging, gecombineerd met onttrekkingen uit de algemene reserve. Bij de behandeling van de Kaderbrief is afgesproken uit te gaan van een gemiddelde stijging van belastingtarieven van 8-12% voor een gezin in 2025. Het tarief voor een gemiddeld gezin met meerder gezinsleden stijgt in dit Jaarplan met € 30,07 (+ 6,1%). In de berekening van de tarieven is gewerkt met de meest actuele informatie van het werkgebied van ons waterschap per kadastraal perceel (heffingseenheden). Door de gestegen WOZ waarde is de stijging voor een gezin met woophuis lager dan verwacht.

Voor het kunnen invullen van kritische functies is voor 2025, 2026 en 2027 is circa 1% gereserveerd. Daarnaast zal de organisatie groeien met 4% in 2025, 3% in 2026 en 2% in 2027. Voor het Jaarplan 2025 rekenen we met een CAO loonstijging, een inflatie van 4% en een rente van 3,15%, met mogelijke aanpassingen op basis van gewijzigde inzichten. Nieuwe verslaggevingsregels zullen de exploitatierekening beïnvloeden, met mogelijke inzet van reserves om de overgang te faciliteren.

Vorbereiden op nieuw belastingstelsel

Uw bestuur heeft de behoefte om opnieuw naar de kostentoedeling te kijken voor de verschillende categorieën belastingbetalers. Zoals bekend voorziet het nieuwe belastingstelsel in het toepassen van het profijtbeginsel: hoe meer iemand profijt heeft van het werk van het waterschap, hoe meer belasting je betaalt. Deze heffingsgrond zorgt uiteindelijk voor een eerlijker verdeling van de lasten dan alleen de huidige heffingsgrondslagen, primair de WOZ waarde.

Deze wijziging vereist voorbereiding die in 2025 gestalte krijgt. Het gesprek over de toepassing van het profijtbeginsel (en daarmee dus ook de kostentoedeling) in ons werkgebied wordt met het bestuur gevoerd in het komende begrotingsjaar zodat we op tijd klaar zijn voor de invoering van het nieuwe stelsel per 1 januari 2026.

Beter sturen op doelen en resultaten

Het Jaarplan ziet er vanaf dit jaar anders uit. Met de vaststelling van de BOVi en het Waterbeheerprogramma zijn we stap voor stap gaan werken aan het meer doel- en resultaatgericht organiseren en verantwoorden van ons werk. Daarom is in dit Jaarplan de 'doelenboom' opgenomen. De zes bestuurlijk vastgestelde hoofddoelen uit onze BOVi zijn het startpunt. Vervolgens is met de uitgangspunten van het Waterbeheerprogramma verder aan dit instrument gewerkt. Vanaf deze cyclus structureert de doelenboom het Jaarplan. Het biedt meer houvast om op doel en resultaat te sturen. Voor elk van de programma's zijn doelen en resultaten geformuleerd die uitmonden in meer concrete inspanningen. Het sturen op activiteiten en maatregelen die daaruit volgen, is een taak van het dagelijks bestuur en het management. Zo wordt het voor het algemeen bestuur ook beter mogelijk om op hoofdlijnen te besturen. In 2025 vindt herijking van de BOVi plaats.

In het Jaarplan gaan we daarom meer in op de doelen en verwachte resultaten voor het komende jaar. Zo wordt het in het hierop volgende Jaarverslag makkelijker om verslag te doen van de 'activiteiten en maatregelen' die daadwerkelijk zijn uitgevoerd en bijdragen aan de vastgestelde doelen en beschreven resultaten.

Leeswijzer

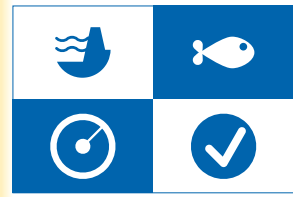
Bij de beschrijving van de programma's refereren we aan de doelen die in de doelenboom staan. Niet elk doel wordt uitputtend benoemd. Er wordt natuurlijk aan elk doel gewerkt; we besteden vooral aandacht aan de verwachte inzet en resultaten die relevant zijn voor 2025. Het werk op het gebied van vergunning en handhaving is aan het bestuur toegelicht in het uitvoeringsprogramma dat in het afgelopen voorjaar door het algemeen bestuur is vastgesteld. Dat herhalen we in dit Jaarplan niet.

Groningen, november 2024

Bert Wiersema, *portefeuillehouder Financiën*
Bas Tammes, *secretaris-directeur*

Doelen in zicht

Wij dragen elke dag bij aan veilig leven met water, werken aan schoon, gezond water en gezuiverd water en zorgen voor voldoende water in elk seizoen



Blauwe omgevingsvisie (BOVI)

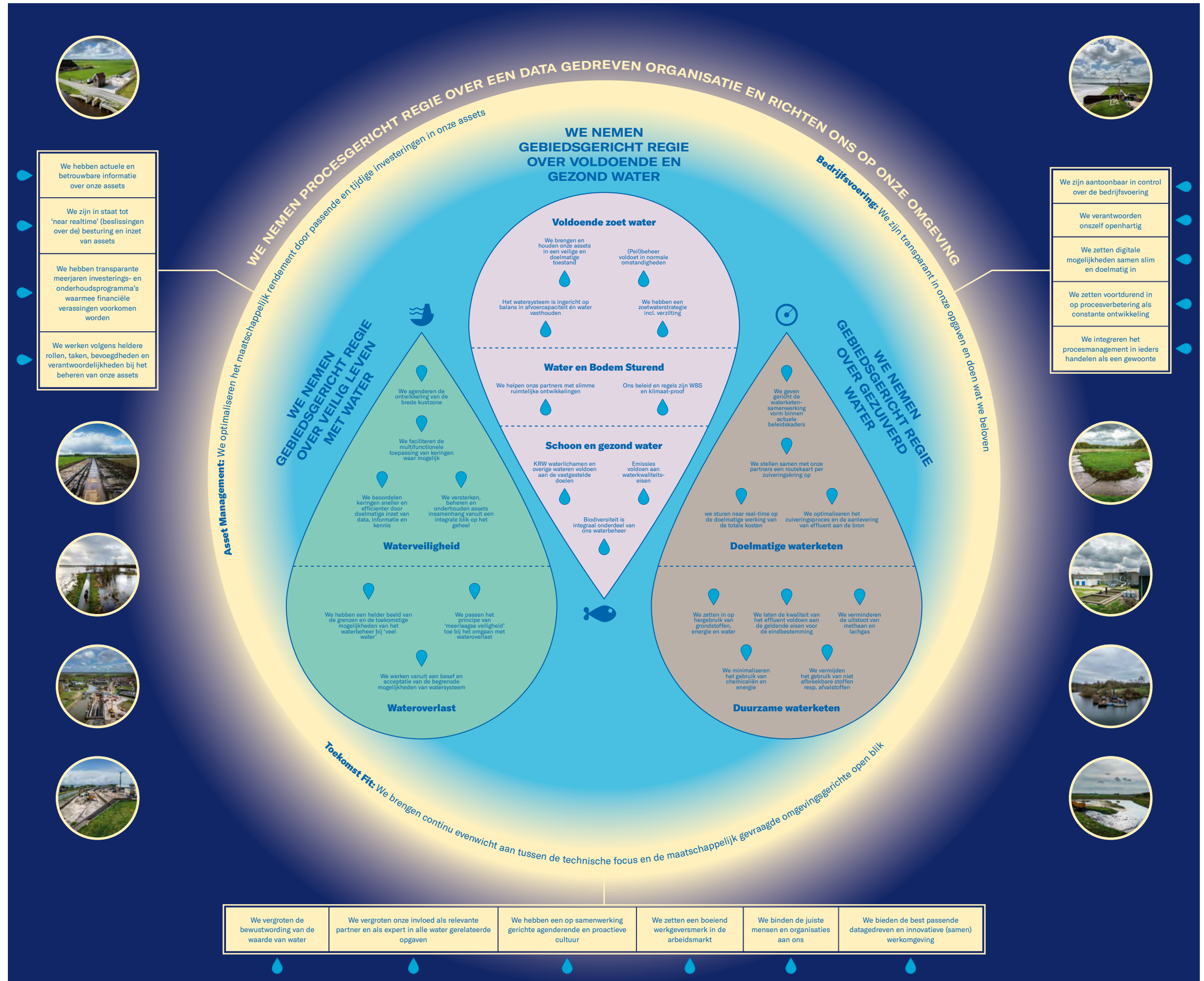
BESTUURLIJKE STREEFDOELEN

Samen blijven we klimaatklaar	We werken mee aan een volhoudbare wereld
Ons systeem wordt meer natuurlijk	We zijn een gewaardeerde beleidspartner
We faciliteren ruimtelijke ontwikkelingen	We zijn een maatschappelijk verantwoorde overheid

TOELICHTING OP DE STRATEGISCHE DOELEN

	Waterveiligheid We werken samen met onze partners aan primaire en regionale waterveiligheid
	Wateroverlast We werken samen met onze partners aan het omgaan met wateroverlast
	Voldoende zoet water We werken samen met onze partners aan het bieden van voldoende zoet water in elk seizoen
	Water en Bodem Sturend Wij werken samen met partners om Water en Bodem Sturend te laten zijn: Ons watersysteem wordt meer natuurlijk, de groen-blauw-bruine ondergrond als basis
	Schoon en gezond water We werken samen met onze partners aan het waarborgen van schoon en gezond water
	Doelmatige waterketen We werken samen met onze partners aan een doelmatige en betaalbare waterketen
	Duurzame waterketen We werken samen met onze partners aan een duurzame waterketen

Operationele doelen



ORGANISATIE EN OMGEVING

Vanuit de gedachte dat de organisatie randvoorwaarden schept met zijn bedrijfsvoering om de primaire processen te kunnen uitvoeren, beginnen we de beschouwing in dit Jaarplan met juist dat ondersteunende en (be)sturende werk binnen Noorderzijlvest. Het is bemoedigend om te zien dat de energie op het verbeteren van de bedrijfsvoering vruchten afwerpt. Reeksen processen worden door tal van medewerkers als onderdeel van procesgroepen en leidinggevenden in hun rol als procesleider geanalyseerd. Er worden veel verbetervoorstellen besproken en vastgelegd. De kunst is om daadwerkelijk volgens de nieuw afgesproken processen te gaan werken. We ervaren dat als iets dat organisch ontstaat en waar we elkaar op kunnen en moeten aanspreken. Het ontwikkelpoor 'Sturen op bedrijfsvoering' is met de procesgerichte aanpak leidend in het hogere doel van dit programma: we nemen procesgericht regie over een data gedreven organisatie en richten ons op onze omgeving.

Assetmanagement - We optimaliseren het maatschappelijk rendement door passende en tijdig investeringen in onze assets

Processen over het bouwen en inrichten, het reguleren van het gebruik, het monitoren, het bedienen én het onderhouden van assets krijgen veel aandacht in het 'procesgericht regie nemen op een data gedreven organisatie'. Op al deze onderdelen werken we toe naar de situatie dat deze onderdelen opnieuw beschreven, vastgelegd en geborgd zijn. Assetmanagement wordt in verschillende teams uitgevoerd. In 2025 verwachten we de assetmanagementplannen te actualiseren en af te kunnen ronden. Een aantal meerjarenplannen dat volgens dit principe is gemaakt, moet nu geactualiseerd en doorontwikkeld worden. Het gaat dan om:

- (kwantiteits)gemalen, stuwen en inlaten (Voldoende en gezond water);
- rioolgemalen, rwzi's (niet Garmerwolde vanwege het omvangrijke onderhouds- en verbeteringstraject dat daar al loopt) en persleidingen (Gezuiverd water).

Voor primaire en regionale keringen en kerende kunstwerken (Veilig leven met water) worden in 2025 assetplannen ontwikkeld.

Het programma voor het in overdraagbare staat brengen van bruggen loopt door tot in 2028. Daarna volstaat de methodiek van assetmanagement en gaan bruggen die dan nog van het waterschap zijn over naar regulier beheer en onderhoud. De inzet blijft om bruggen daar waar mogelijk aan gemeenten over te dragen. Hiervoor is budget geraamd in het exploitatiebudget omdat er vaak een kleine bruidsschat gemoeid gaat met de overdracht conform jurisprudentie.

Bedrijfsvoering - We zijn transparant in onze bedrijfsvoering en doen wat we beloven Aantoonbaar in control zijn

We zetten door op het toekomstgericht verbeteren van sturende, primaire en ondersteunende processen. Het helder in kaart brengen van rollen, taken, verantwoordelijkheden en bevoegdheden draagt sterk bij aan de gewenste transparante bedrijfsvoering. Deze processen faciliteren we met de juiste middelen en (IT) systemen die ons ook helpen bij data gedreven werken. Heldere processen en passende systemen dragen bij aan resultaatgericht en efficiënt (samen) werken. Langzaam maar zeker komt 'de basis op orde': zijn processen gestandaardiseerd, vastgelegd en werkend. En we richten ons in die processen steeds meer op de toekomst en op het verbeteren. Dit betekent dat we processen over afdelingen (in ketens) organiseren en aansturen. Ook werken we met meer rollen met andere verantwoordelijkheden en andere manieren van samenwerking waarin informatie en technische mogelijkheden ondersteunend zijn.

Control wordt meer gericht op de beheersing van het proces op alle niveaus in plaats van achteraf checken op uitkomsten. Om hier richting aan te geven stellen we in 2025 een visie op control op. Zo krijgen we als organisatie een gedeeld beeld van wat we hieronder verstaan. Hierbij staan de doelen van de organisatie centraal. Na de beoordeling van ons risico raamwerk gaan we in 2025 daarom verder met het professionaliseren van ons risicomanagement. Dat levert uniforme en transparante informatie op waarmee een oordeel kan worden gevormd over de omvang en samenstelling van ons weerstandvermogen. Een goede balans tussen risico's nemen en beheersen helpt ons om als organisatie ook in de toekomst goed te kunnen inspelen op ontwikkelingen die van belang zijn voor het succesvol bereiken van doelen. Door als organisatie 'in control' te zijn krijgen we zicht op de kwaliteit van onze interne beheersing.

Het 'in control' zijn behelst natuurlijk ook die eisen die gesteld worden door de Arbo-wet en de Omgevingswet (het Besluit Aanwijzing Leefomgeving). We zetten een veiligheidsbeheersysteem op (verplichting vanwege gebruik van gevaarlijke stoffen).

Door een toenemende auditdruk en het voldoen aan wettelijke uitgangspunten wordt de verantwoordelijkheid voor de interne beheersing nog nadrukkelijker bij het dagelijks bestuur belegd. Met ingang van 2025 moet het dagelijks bestuur zelf de rechtmatigheid van baten en lasten vaststellen en daarover ook een conclusie trekken in de vorm van een rechtmatigheidsverantwoording.

Openhartig verantwoorden

We zijn transparant in onze opgaven en doen wat we toezeggen. Dat betekent dat we onszelf ten doel stellen openhartig verantwoording af te leggen. Dat geldt in toenemende mate voor bestuurlijke besluitvorming (Wet open overheid) en daarnaast ook in onze contacten en samenwerkingen. Dat betekent ook iets voor onze (digitale) dienstverlening. Daarin verandert toon en inhoud de komende jaren: inwoners en ondernemers gaan steeds meer horen over de kansen en risico's van het waterbeheer, wat het waterschap daarin wél en niet doet en in welke gevallen mensen zelf in actie moeten komen. Handelingsperspectieven horen daar steeds vaker bij in woord en beeld.

Ook de één-op-één dienstverlening vraagt aandacht (denk aan vragen, klachten, vergunningen of inspraak). We willen de frontoffice van ons waterschap versterken. En daarmee de externe dienstverlening verder professionaliseren. Dat vraagt (net als bij alle te beschrijven processen) om heldere rollen, taken en verantwoordelijkheden. Daarmee kan de frontoffice een sterkere rol spelen in het volgen van klantcontacten met huidige en nieuwe digitale dienstverleningskanalen. Hoever we daarin willen gaan is afhankelijk van onze ambitie. Het gewenste ambitieniveau wordt verder gespecificeerd in 2025.

Digitale middelen samen slim en doelmatig inzetten

De digitale agenda van het waterschap is inmiddels vastgesteld via de Bestuurlijke Vaarkart Digitale Transformatie die de Unie van Waterschappen heeft ontwikkeld samen met alle waterschappen. Digitaal transformeren stelt ons voor de uitdaging om onze kwetsbaarheden tot een minimum te beperken en data en technologie verantwoord in te zetten.

De focus in informatisering en automatisering is de basis verder op orde maken, wettelijke taken zoveel mogelijk m.b.v. informatietechnologische middelen uitvoeren en het fundament voor het datagedreven werken programmatisch te realiseren. We werken daarbij nauw samen met het Waterschapshuis, collega waterschappen en strategische IT-leveranciers.

Het 'waarom' is voldoende gekaderd in de vaarkart. We werken hierin vooral nauw samen met het Waterschapshuis en leren van andere waterschappen. In 2025 zal visievorming omtrent het omgaan met Artificial Intelligence (AI) en data ethiek nadrukkelijker gaan spelen. Dit wordt met de Unie van Waterschappen voorbereid. Daar vloeit beleid uit voort dat het bestuur gaat vaststellen. Op het gebied van informatiebeveiliging en privacy staan we voor steeds ingrijpendere maatregelen om weerbaar en veilig te blijven.

De zogenaamde NIS 2-richtlijn heeft als doel de cybersecurity in de EU te versterken en de veerkracht van kritieke infrastructures te borgen. Deze regelgeving doet een schep bovenop de cyberbeveiliging en weerbaarheid van essentiële diensten in de hele EU. In Nederland gaan ook de waterschappen daaronder vallen. Dat heeft alles te maken met de aanwijzing als 'vitale sector' het keren van water, het beheren van waterkwaliteit en later voor de verwerking van afvalwater.

De al vastgestelde vaarkart houdt rekening met de meeste van deze aspecten. De eisen voor onze sector en onze infrastructuur gaan over organisatorische, fysieke en digitale aspecten. In 2025 ligt de focus op onder meer het inventariseren en opnieuw organiseren van fysieke toegangsbeveiliging van onze objecten. Processen voor het zorgvuldig en rechtmatig verwerken van persoonsgegevens worden getoetst en waar nodig aangepast. Informatiebeveiliging en privacy zijn geen 'losse' aspecten in ons werk; ze worden opgenomen in de brede aanpak van risicomanagement. Er zijn nog bestuurlijke keuzes te maken over het ambitieniveau bij de bescherming van de infrastructuur van de waterschappen. Die keuzes verwachten we in 2025 voor te leggen. Met deze uitdagingen legt het bestuur voor 2025 een accent op de digitale transformatie als onderdeel van het Uitvoeringsprogramma.

Voortdurende inzet op procesverbetering als constante

Met het aanwijzen van een aantal van onze kerntaken als 'vitaal' worden hogere eisen gesteld aan de processen die daarmee samenhangen. Dat betekent onder meer dat in 2025 alle bestrijdingsplannen voor het omgaan met calamiteiten worden geactualiseerd. Daarmee is inmiddels gestart.

Toekomstfit - We hebben een op samenwerking gerichte agenderende en proactieve cultuur

Als waterschap werken we aan het bij elkaar brengen van waarden en doelen van verschillende partijen. Zo komen we tot gezamenlijke agenda's. Omdat water zo'n verbindend thema is, is het waterschap bij uitstek in staat om te verbinden. Hierdoor kunnen we onze invloed en impact vergroten en extra kansen creëren voor het gebied doordat we zo ook toegang krijgen tot of zelfs nieuwe financieringsstromen kunnen creëren.

'Water en bodem sturend' is een dermate breed begrip dat we het eigen initiatief hebben genomen om er verdergaand onderzoek naar te doen: van binnen naar buiten en van buiten naar binnen. We stellen ons daarbij de volgende vraag: "wat is het in- en extern gedragen beeld van 'water en bodem sturend' in ons werkgebied en hoe werken we vanuit dit principe onderling en met onze stakeholders constructief samen?" Dit onderzoeksproces gaat met deze vraag verder dan alleen de toepassing van dit principe in de ruimtelijke ordening van ons gebied. Daar ligt weliswaar een belangrijk deel van deze nieuwe kerntaak; niettemin zal dit onderzoekstraject ook meer informatie opleveren over de toekomstige doorwerking van dit principe in veel andere aspecten van ons werk: veilig leven met water, gezuiverd water, regelgeving en handhaving, beheer en onderhoud, positionering en samenwerking, etc. We ronden dit proces af in 2025, inclusief de inbreng van en vaststelling door het algemeen bestuur.

Een belangrijk moment volgt aansluitend op dit onderzoeksproces: de omgevingsvisies (en de bijbehorende verordeningen) van de provincies gaan over de periode vanaf 2026. Daarom anticiperen we op de bestuurlijke vaststelling daarvan eind 2025. We leveren een zo integraal mogelijke input vanuit de primaire processen.

Samenwerking met de agrarische sector zoeken we ook op een heel ander terrein: we maken in 2025 beleid op het gebruik van onderhoudspaden. Inzet is om alleen nog met breedspoor materieel onderhoud uit te voeren langs onze watergangen via de percelen van agrariërs. Smalspoor levert te vaak te onveilige situaties op voor onze medewerkers. We moeten hierover in gesprek met betrokken agrariërs om hierover kaders te stellen.

Noemenswaardig is onze deelname aan het netwerk medicijnresten met het oog op aanpak aan de bron en de toekomstbestendigheid van ons werk aan gezuiverd water.

Toekomstfit - We brengen continu evenwicht aan tussen de technische focus en de maatschappelijk gevraagde omgevingsgerichte open blik

We binden de juiste mensen en organisaties aan ons

De inzet op instroom en 'onboarding' blijft onverminderd onze aandacht houden met het oog op de gewenste groei van de organisatie en het vasthouden van de juiste mensen. Met meer ruimte voor trainees en werkstudenten zijn we beter in staat de jongere doelgroep voor ons te interesseren. Daarnaast blijven we ons richten op het aanboren van een zo'n breed mogelijk arbeidspotentieel. Denk hierbij bijvoorbeeld aan zij-instromers of medewerkers met een afstand tot de arbeidsmarkt. Om vakinhoudelijk bekwaam en wendbaar te zijn zullen we nog duidelijker moeten kiezen in het organiseren van verschillende leervormen en het organiseren van tijd en aandacht hiervoor.

We vergroten de bewustwording van de waarde van water

In een organisatie waarin samenwerken een doel op zich is, moeten we werken aan een visie op samenwerken met onze partners en de noodzakelijke competenties en vaardigheden die horen bij de bedoeling van deze samenwerkingsopgave.

We maken het water(schaps)werk inzichtelijk door aan te sluiten bij de belevingswereld van onze doelgroepen. Daarin gaan we door op het fundament dat inmiddels is gelegd. Met nadrukkelijk een andere framing, benadering en communicatie-aanpak proberen we jongeren in ons werkgebied te bereiken: events, het stageproces, de al genoemde 'onboarding' van jonge nieuwe medewerkers en het werken met een jongerenpanel gebruiken we om dichterbij de belevingswereld van jongeren te komen.

Vanuit de communicatiestrategie werken we in 2025 met een contentmediastrategie. Daarin maken we heldere keuzes om vanuit verschillende perspectieven het werk aan water en de waarde van water gericht bij onze doelgroepen onder de aandacht te brengen. We zetten onze eigen (online) kanalen en middelen daarbij heel bewust in.

We werken aan de zichtbaarheid van het werk aan water en de positionering en communicatie van het waterschap. Onze bestuurders en medewerkers zijn onze beste ambassadeurs. We willen verder inzetten op het verbeteren en faciliteren van (bestuurlijke) ambassadeurs van ons waterschap.

Met een duidelijke publiekscommunicatie aanpak (waarin we samenwerken met alle waterschappen en de Unie van Waterschappen) die in 2025 verder vorm krijgt, vergroten we de bewustwording op de 'waarde van water': tegenover de kosten van het waterbeheer staat een waarde die vaak als vanzelfsprekend wordt ervaren en meer op waarde mag worden geschat. Dit doen we met herkenbare corporate thema's en handelingsperspectieven die ook weer raken aan de contentmediastrategie. Met als hoger liggend doel om zichtbaar te maken waar we samen aan werken: we zijn de deskundige en betrouwbare partner die bijdraagt aan 'klimaatklaar' blijven in een volhoudbare wereld.

Over onze werkwijze bij calamiteiten zijn we zo open mogelijk. We hebben een open houding naar pers en media. We voeren regelmatig informerende achtergrondgesprekken.

Als het gaat om events in ons werkgebied, kiezen we bewust in de events waar we corporate aan (mee)werken om zo onze invloed als relevant partner en waterexpert te vergroten. De events die we organiseren of aan meewerken staan kwalitatief en in capaciteit in verhouding tot de gestelde doelen.

We vergroten onze invloed als relevante partner en als expert in water gerelateerde opgaven

In 2025 is sterkere communicatieve ondersteuning in processen met onze omgeving voorzien op een aantal opgaven:

- over de vraag wat 'water en bodem sturend' nu betekent voor het werk aan water en hoe we daarin kunnen en moeten samenwerken;
- over onze strategische inzet bij de bedoeling en uitvoering van de Kaderrichtlijn Water en onze mogelijkheden, inzet en beperkingen daarbij met aandacht voor de verantwoording van onze inzet;
- het gebiedsgerichte gesprek over gedeelde belangen met de agrarische sector.

Deze inzet komt voort uit onze corporate strategie waarin we kiezen voor meer inzet voor communicatie in het hart beleidsprocessen en vóórafgaand aan beleidsvorming. Hierin zoeken we nadrukkelijk het gesprek op met medeoverheden, bewoners, agrariërs en andere stakeholders. We stimuleren participatie met en door de directe omgeving bij ons werk. Daarnaast starten we in 2025 met de uitwerking hoe we het wettelijk verankerde 'uitdaagrecht' vorm en inhoud kunnen geven.

Onze inzet op internationale samenwerking zetten we onverminderd door. Dat doen we via de Blue Deal en ons partnerschap met de autoriteiten in Peru. Als maatschappelijk verantwoorde overheid vinden we het meer dan belangrijk dat onze kennis en ervaring ten dienste staat van andere werelddelen. We bieden vanuit goed werkgeverschap onze medewerkers graag zicht op het eigen werk in internationaal perspectief. Het beleid ten aanzien van deze internationale samenwerking is in het najaar van 2024 in het algemeen bestuur aan de orde. Daarmee kunnen we vanaf 2025 de samenwerking verder verdiepen.

Op het gebied van gezuiverd water zijn eigen initiatieven gaande om kennisdeling en -ontwikkeling te organiseren. Dat stimuleert innovatie en zorgt ervoor dat onze medewerkers voortdurend up-to-date zijn met de nieuwste technologieën en methoden in de sector. Op dit vlak gebeurt er heel veel op veel plekken. Zo wordt er relevante kennis ontwikkeld o.a. bij STOWA, de Unie, Vereniging van zuiveringsbeheerders, Waterketen Onderzoek Noord en bij kennisinstellingen als de RUG, Van Hall, WUR en Wetsus.

We bieden de best passende datagedreven en innovatieve (samen)werkomsgeving

Veel van de organisatiedoelen zijn gekoppeld aan het beheer van data en datagedrevenheid.

De doelen bij het verder invoeren van assetmanagement zijn daar een voorbeeld van. Er zijn meer illustratieve voorbeelden van datagedrevenheid die volop in ontwikkeling zijn:

- Het project Freshem meet met magneetvelden zoet- en zoutwater in de bodem en de bodemgesteldheid.
- Een ander mooi voorbeeld is dat Noorderzijvest een succesvol project heeft gedaan om vanuit satellieten automatisch blauwalg te detecteren op het Lauwersmeer en Paterswoldsemeer. Wij ontwikkelen dit nu door.
- Daarnaast is er een project gestart om uit te proberen of het mogelijk is om - gebruikmakend van nieuwe sensoren met hogere resoluties - kleinere waterlichamen te monitoren en ook meer parameters zoals doorzicht en automatische detectie van begroeiing, inclusief herkenning van de plantensoorten. Aanvullend op de periodieke monitoring op de grond, levert dit een veel fijnmaziger beeld - ruimtelijk en in tijd - op. Zo kunnen we sneller en preciezer sturen.
- Een ander voorbeeld hoe we onderzoeken, hoe we meer datagedreven kunnen werken, is dat we een project doen om door onze waterkwaliteitsgegevens te combineren met bodemgegevens, teeltgegevens en managementgegevens van boeren op perceelsniveau, op basis van data inzicht te krijgen in correlaties tussen landbouwkundig handelen, bodemkwaliteit en waterkwaliteit. Waarbij de boer ook heel direct inzicht krijgt in zijn handelingsperspectief op perceelsniveau. Dat is een win-win situatie want de boer kan zijn bedrijfsvoering optimaliseren met een betere waterkwaliteit als gevolg.
- We ontwikkelen het Water Analyse Managementsysteem verder. Dit systeem helpt het watersysteem doorgronden in waterkwantiteit en -kwaliteit. Met adequate monitoring kunnen we gericht evalueren en maatregelen bijsturen als dat nodig is. Bijna alle inrichtingsmaatregelen die we uitvoeren vinden hun basis in analyses uit dit systeem. Het helpt ons gebiedsgericht adequaat te handhaven. En we weten sneller en beter waar normen worden overschreden en welke maatregelen dan nodig (kunnen) zijn.
- Het gegevensbeheer (tbv Legger en beheerregister) wordt verder op orde gemaakt. Alle data heeft inmiddels een eigenaar binnen de organisatie. We werken in 2025 aan het ontsluiten van (geo)brongegevens in één systeem. Het beschikken over de enige juiste broninformatie die we voor het publiek ontsluiten als gevolg van de invoering van de Omgevingswet onderstreept de noodzaak hiervoor.
- Voor onze modellen voor waterkwantiteit en waterkwaliteit streven we naar een zo'n actueel mogelijk beeld. Het operationele watersysteembeheer gebruikt deze informatie dagelijks om snel te kunnen anticiperen op de weersomstandigheden. Dit actuele beeld is ook nodig omdat we steeds sneller moeten schakelen als gevolg van klimaatverandering. Het wordt vaker nodig maatregelen adequaat te realiseren voor het kunnen vasthouden, het afvoeren of het tijdelijk bergen van water.

Fysieke werkomgeving

De fysieke werkomgeving voor onze medewerkers past zich eveneens aan de eisen van de tijd aan. Na inventarisatie en onderzoek naar de toekomst van de werkplaatsen in Onderdendam en Leek zetten we komend jaar vervolgstappen. Om ook in de toekomst goede arbeidsomstandigheden te kunnen waarborgen, hierbij gaat het om veilige werkplekken en goede werkomgeving. De gebouwen en werkplaats in Onderdendam worden uitgebreid en verduurzaamd. Het terrein krijgt een grote onderhoudsbeurt met oog voor biodiversiteit. We gaan verder met de planuitwerking voor de werkplaats in Leek zodat uitvoering daarvan in 2026 kan plaatsvinden. Voor beide plannen volgen

nog kredietvoorstellen aan het algemeen bestuur. Voor het hoofdkantoor investeren we in een nieuwe entree om te voldoen aan veiligheidsnormen. We vervangen eveneens de zonwering.

Bestuur - sturen op veranderende rol van waterbeheer

In deze beschreven context van 'Organisatie en omgeving' opereert het (dagelijks en algemeen) bestuur en vormt de rode draad van de organisatie: een meerjarig programma waarin elk jaar uitgaven gedaan worden.

De beschreven doelen en resultaten in dit programma maken duidelijk dat het waterschap zich steeds sterker oriënteert op externe ontwikkelingen. Het bestuur doet dat ook. Ons bestuur neemt al proactief deel in belangrijke gebiedsprocessen en voert periodiek bestuurlijk overleg met onze belangrijkste externe partners. Voor een goed openbaar bestuur werken wij samen met Rijk, provincies, gemeenten en andere waterschappen. Binnen de Unie van Waterschappen brengen we onze belangen actief voor het voetlicht en benutten we samen met relevante partners onze lobbykracht richting het Rijk en de Europese Unie.

Niettemin: het veranderend klimaat en daarmee gepaard gaande extreme weersomstandigheden laten de afgelopen jaren al zien dat we anders met ons water- en bodemsysteem moeten omgaan. We lopen tegen de grenzen aan van de maakbaarheid van onze watersystemen. Alleen met technische maatregelen realiseren we geen volhoudbare toekomst in Groningen en Noord-Nederland. Juist voor de toekomstbestendigheid en de leefbaarheid in ons werkgebied maken wij onze bestuurlijke keuzes. Water en bodem moeten hier meer sturend in zijn. Het waterbeheer is met dat gegeven aan het veranderen. Dat vraagt ook om een andere rol van ons waterschap en onze collega's. Ons waterschap zit middenin die verandering. Het is van belang dat we niet mogen volstaan met de constatering dat deze verandering zich voordoet en 'slechts' een analyse daarvan. We moeten op die verandering expliciet gaan sturen. In de komende tijd gaat ons bestuur hiermee aan de slag en zien daarbij drie belangrijke ontwikkelpunten:

- van volgen naar meer sturen;
- van de eigen positie van het waterschap naar het gezamenlijk perspectief vanuit overheden en
- een dieper bewustzijn en grotere zichtbaarheid van de betekenis van water voor onze leefomgeving.

In 2025 doen we onderzoek naar en ondernemen we actie op een juiste en passende sturing op de veranderende positie van ons waterschap. In informatieve AB vergaderingen streven we daarom naar meer ruimte voor verdiepende sessies. De structuur die uitgaat van Beeldvorming, Oordeelsvorming, Besluitvorming (BOB) blijft bestaan en wordt nog explicieter in de agendering. We evalueren periodiek of de kwaliteit van de opinie- en besluitvorming voldoende is. Samen met het algemeen bestuur (en de fractievoorzitters) bepaalt het dagelijks bestuur op welke manier de eigen werkwijze (governance en integriteit) aandacht krijgt.

Met de instelling van een gezamenlijke Rekenkamer met Wetterskip Fryslân kan in 2025 invulling worden gegeven aan onafhankelijke onderzoeken (1 tot 2 per jaar) ter ondersteuning van de controlerende taak van het algemeen bestuur. Ook voeren we in 2025, namens het dagelijks bestuur, doelmatigheids- en doeltreffendheidsonderzoeken uit. Het algemeen bestuur wordt hierover geïnformeerd. Het doel van deze onderzoeken is vooral leren en verbeteren: leveren de resultaten van het onderzoek bruikbaar materiaal op om de organisatie verder te verbeteren. Deze onderzoeken vertonen een sterke samenhang en overlap met rekenkameronderzoeken. Wij benadrukken daarom het belang van gezamenlijke afstemming van de onderzoeksagenda: zowel ten aanzien van gekozen

onderwerpen als frequentie waarmee onderzoeken worden uitgevoerd. We willen op een slimme manier omgaan met de informatie die beschikbaar is en met de capaciteit die hiermee gemoeid is.

Hoofdpunten financiën Organisatie en omgeving - programma 4

Voor programma 4 zijn de totale bruto investeringen in het Jaarplan geraamd op € 4,2 miljoen. Dat is € 2,1 miljoen meer dan waarmee gerekend werd in het Jaarplan 2024 voor jaarschijf 2025. Dit verschil wordt met name veroorzaakt door een aantal doorgeschoven projecten vanuit 2024:

- Samenwerken rond documenten: + € 0,2 miljoen.
- Vervanging SAN + Servers: + € 0,7 miljoen.
- Resterende investering invoering eHRM: + € 0,3 miljoen.

In het Uitvoeringsprogramma zijn - los van de groeiende formatie - geen aanvullende maatregelen voor 2025 opgenomen voor programma 4.

VEILIG LEVEN MET WATER

Vanuit de samenwerking met de partners in onze omgeving is onze inzet gericht op gebiedsgericht regie nemen over 'veilig leven met water'. Dat doen we op het gebied van primaire en regionale waterveiligheid en in het omgaan met wateroverlast. Beide aspecten zijn volop in ontwikkeling. Voor het borgen van waterveiligheid zijn onze doelen niet meer alleen gericht op toetsing en versterking van onze keringen. De aandacht gaat steeds meer uit naar andere dijkconcepten voor de toekomst om veilig te kunnen blijven leven met water. We nemen zelf initiatieven om de ontwikkeling van de Brede Kustzone stap voor stap te concretiseren. In het omgaan van wateroverlast omarmen wij het principe van de meerlaagse veiligheid. Die bestaat uit drie volgorde lagen: het voorkomen van overstromingen, het realiseren en faciliteren van een duurzame ruimtelijke inrichting en het versterken van de calamiteitenorganisatie om goed voorbereid te zijn voor die situaties waarin overlast tot grote problemen kan leiden.

Waterveiligheid - Brede Kustzone

We maken het komende jaar een start met het uitvoeren van de eerste (beleidsmatige) inspanningen voor de Brede Kustzone waar we geen spijt van krijgen (de zogenaamde 'no-regret' maatregelen). Dit doen we vanuit het beeld dat we het afgelopen jaar hebben opgehaald over een Brede Kustzone op de lange termijn en het terugvertalen daarbij naar wat dat betekent voor de korte termijn.

Een voorbeeld van een dergelijke inspanning is het goed voorbereiden van de herijking van de voorkeursstrategie Waterveiligheid voor de Waddenzee in 2026. Voorlopige conclusies en tussentijdse resultaten worden vastgesteld door het Bestuurlijk Overleg Waddengebied. De voorkeursstrategie richt zich daarbij vooral op een situatie na 2050. De kennis die we afgelopen jaren hebben opgedaan over een Brede Kustzone op de lange termijn benutten we hierbij.

Het gebiedsproces Lauwersmeer beschouwen we als 'special' binnen ons doel om de Brede Kustzone te agenderen. We trekken als penvoerder aan het Programmatische Aanpak Grote Wateren (PAGW) project 'Toekomstbestendig Lauwersmeergebied'. We geven vorm en inhoud aan de integrale zoektocht naar een voorkeursvariant voor een zoet-zout verbinding tussen Lauwersmeer en Waddenzee. Dat doen we ook ten behoeve van onze Kaderrichtlijn Water-opgave én met veiligheid als belangrijke voorwaarde. Samen met onze partners zijn in 2025 jaar de financieringsmogelijkheden van de realisatiefase aan de orde.

Waterveiligheid - faciliteren van multifunctionele toepassing van keringen

Een belangrijke mijlpaal voor het project Dubbele Dijk is de realisatie van de open verbinding tussen Eems en het binnen gebied van de Dubbele Dijk. Waterveiligheid is daarbij uiteraard een belangrijke randvoorwaarde van het waterschap dat op verschillende manieren tot uiting komt (o.a. monitoring, sluitingsprotocol en oefenen). Deze mijlpaal is belangrijk voor het waterschap omdat de combinatie van verschillende functies in de primaire kering nieuw is. Dit past bij ons doel om de multifunctionele toepassing van dijken te faciliteren.

Bij de ontwikkeling van de nieuwe dijkconcepten denken we na over de rol van onderhoud. Een mooi voorbeeld is de pilot Meegroeidijk. Deze pilot willen we in 2025 continueren onder voorbehoud van definitieve goedkeuring vanuit het INTERREG project BONSAI en

Hoogwaterbeschermingsprogramma. Door geleidelijk laagjes slib aan te brengen en aandacht voor verschillende zaadmengsels kan onderhoud een prominentere rol krijgen in toekomstige dijkversterkingsopgaven.

Waterveiligheid - versterken, beheren en onderhouden assets vanuit integrale blik

Het werk aan de versterking van de Lauwersmeerdijk gaat het hele komende jaar nog door, inclusief de drie ecologische koppelprojecten: de getijdenduiker Marnewaard, kunstmatige riffen en getijdenpoelen en de natuurlijke kwelderuitbreiding. Oplevering van het geheel is voorzien in het najaar van 2026. De oplevering van Nieuwe Waterwerken Zoutkamp loopt door tot in de eerste helft van 2026.

Na het afronden van het dijktraject Eemshaven Delfzijl in 2019 en de Lauwersmeerdijk in 2026 resteren nog drie dijkvakken om versterkt te worden en daarmee te voldoen aan de waterveiligheidsnormen. We zijn in gesprek met het Hoogwaterbeschermingsprogramma om deze drie trajecten naar voren te halen in de programmering om deze achtereenvolgens te mogen uitvoeren. We hopen daar in 2025 duidelijkheid over te krijgen. We bereiken hiermee dat er geen gat valt in deze programmering waardoor de opgedane kennis niet verloren gaat.

Het werk aan de Eemskanaalkade is uitgevoerd en afgerond. De kade voldoet aan de waterveiligheidsnormen en is aardbevingsbestendig. De nazorgfase kost nog tijd in 2025. Daarna volgt overdracht aan de beheerorganisatie.

Voor het beheer en onderhoud van onze primaire en regionale keringen voldoen we aan de zogenaamde Basiseisen Zorgplicht. We inspecteren periodiek de veiligheid van de keringen en rapporteren daarover aan ons bestuur en de betrokken provincies. We bouwen het muskusrattenbeheer verder af, zoals is afgesproken met de landelijke strategie 'bestrijden tot aan de landgrens'. Biodiversiteit en extensief onderhoud op keringen wordt gestimuleerd in het dagelijks werk. In 2025 beoordelen we onze lopende pachtcontracten voor de keringen en ontwikkelen daarbij grond- en pachtbeleid. Dat heeft actualisatie nodig als gevolg van veranderende wet- en regelgeving. De 12e en laatste stroomkoker van de Cleveringsluizen wordt in 2025 gerenoveerd. De elektrificatie van gemaal De Drie Delfzijlen wordt in 2025 afgerond met de vervanging van de tweede pomplijn.

Waterveiligheid - beoordeling keringen door doelmatige inzet van data, informatie en kennis

Er komt steeds meer 3D data beschikbaar op allerlei gebied. Voor de primaire keringen is een eerste scan uitgevoerd. De behoefte om 3D data te kunnen gebruiken, groeit. Daarom staat de ontwikkeling van het beter kunnen ontsluiten (vaak geleverd door externe partners of leveranciers) van dit type data gepland voor 2025. De beoordeling van keringen verbetert met deze toepassing. Ook vraagstukken voor het onderhoud van allerlei soorten assets kunnen baat hebben bij dergelijke geavanceerde data.

Omgaan met wateroverlast - grenzen en mogelijkheden van waterbeheer

Voor het regionale watersysteem starten we in 2025 met een nieuwe toetsronde van ons watersysteem. We toetsen of ons systeem voldoet aan de normen van wateroverlast. Hierbij maken we onder andere gebruik van de meest recente klimaatscenario's. Noorderzijvest ontwikkelt parallel met de provincies de zogenaamde beleidskaart wateroverlast 2030-2050 met een vernieuwd kader. Dat vernieuwde kader is gebaseerd op onze BOVi, het principe 'water en bodem sturend'

en 'meerlaagse veiligheid'. Onder andere deze beleidskaart, een knelpuntenkaart en potentiële maatregelen zijn input voor een te doorlopen gebiedsproces. Dit traject geeft op termijn een helder beeld van de grenzen en mogelijkheden in ons watersysteem. Dat is één van onze doelen binnen het vraagstuk hoe we omgaan met wateroverlast.

In het ontwikkelen van beleid voor toekomstig waterbeheer liggen onze inspanningen in 2025 op het updaten van beleid.

Voor de optimalisatie van de Onlanden staat de aanbesteding en start uitvoering voor de 2e helft van 2025 op de rol. Nu het peilbesluit voor het Dwarsdiep - als onderdeel van de gebiedsontwikkeling in het Zuidelijk Westerkwartier - is vastgesteld wordt het ontwerp verder uitgewerkt en begin 2025 aanbesteed.

Hoofdpunten financiën 'Veilig leven met water' - programma 1

Er is een totaal aan bruto investeringen voor programma 1 van € 50,7 miljoen geraamd in dit Jaarplan. Het gros van de bestedingen komen voor rekening van het Hoogwaterbeschermingsprogramma. Dat gaat om € 47,6 miljoen. De lopende investeringen vanuit dit programma zijn fors; onze jaarlijkse bijdrage is in 2025 € 3,1 miljoen.

De bruto bestedingen in het Jaarplan voor programma 1 dalen € 1,1 miljoen ten opzichte van de verwachting in het Jaarplan 2024 jaarschijf 2025. Dat komt met name omdat de versterking van de Lauwersmeerdijk voor loopt op schema. Oplevering is in het najaar van 2026 voorzien.

Ten opzichte van het Uitvoeringsprogramma dalen de netto bestedingen met € 3,2 miljoen. Deze daling wordt vooral veroorzaakt omdat de bijdragen in het jaarplan 2024 te ruim zijn begroot. Dit is gecorrigeerd in het jaarplan 2025.

VOLDOENDE EN GEZOND WATER

Vanuit de samenwerking met de partners in onze omgeving is onze inzet gericht op gebiedsgericht regie nemen over 'voldoende en gezond water'. We concentreren ons daarbij op drie pijlers: het waarborgen van voldoende zoet water, weten wat 'water en bodem sturend' betekent en hoe we daarin samenwerken en het realiseren van schoon en gezond water dat voldoet aan vastgestelde waterkwaliteitsdoelen (Kaderrichtlijn Water). We maken 'zoet water' expliciet in deze doelstelling: in het noordelijk deel van ons werkgebied is het beperken van de gevolgen van verzilting op ongewenste plekken een belangrijk doel. De opgaven in dit programma zijn groot, divers en ze hebben veel onderlinge relatie met de doelen voor 'veilig leven met water' en 'gezuiverd water'. Ons Waterbeheerprogramma gaat al uit van het nodige (eigen) onderzoek en beleidsvorming in de periode tot en met 2027. Dat zien we voor het komende jaar voor voldoende en gezond water zeker terug. Het is nodig om op strategisch niveau beleidskaders te ontwikkelen of te herijken, de samenhang daartussen expliciet te maken en daarmee ons werk te prioriteren. Dat stelt ons beter in staat gericht te werken aan onze doelen en gewenste resultaten. Op het gebied van voldoende en gezond water is veel in beweging en ligt een vergrootglas op de inspanningen om de Kaderrichtlijn water doelstellingen te halen. We zetten in 2025 in op een aantal prioriteiten.

Voldoende zoet water - we brengen en houden onze assets in een veilige en doelmatige toestand

We werken verder aan de realisatie van het baggerprogramma. Het gaat dan om baggerwerkzaamheden van de onderhoudsteams, het projectmatige landelijke baggeren en het projectmatige baggeren in de stedelijke omgeving. Dit draagt bij aan de afgesproken 'basis op orde'. Datzelfde geldt voor de oeververdedigingswerken. We vervangen oeververdedigingswerken die in slechte conditie zijn en waar de onderhoudsplicht bij ons ligt, bij voorkeur door natuurvriendelijke oevers, verflauwen van talud of als laatste optie door een civieltechnisch werk. Tegelijkertijd actualiseren we de 'onderhoudslegger' om de onderhoudsverplichting van oeververdedigingswerken vast te leggen. Onderdeel van de 'basis op orde' is ook het onderzoek naar de gevolgen van de peilaanpassing in 2008 van de 2e schil op de houten fundering van kademuren. Herstel of vervangen van kademuren is kostbaar. We zoeken de samenwerking met het IMG om de kosten voor burgers te beperken. Dergelijke complexe zaken vraagt veel capaciteit van de organisatie.

In 2025 wordt een nieuwe gedragscode bestendig beheer en onderhoud ingevoerd. Deze gedragscode is in oktober 2024 ingediend bij de Rijksdienst voor Ondernemend Nederland ter goedkeuring. Het is nog onzeker in hoeverre de maatregelen worden goedgekeurd waardoor er nog veel onbekend is over wat de gevolgen zijn voor het uitvoeren van onderhoud aan de watergangen. Het is al wel duidelijk dat de nieuwe gedragscode sowieso leidt tot een andere manier van werken wat meer kosten tot gevolg heeft zowel in de investeringen als in de exploitatie.

De exoten zoals onder ander grote waternavel en reuzenberenklauw nemen in het gehele werkgebied hard toe. Dit vergt meer inzet om de situatie beheersbaar te houden en om de waterveiligheid te waarborgen. Dit leidt tot extra exploitatiekosten.

Voldoende zoet water - (peil)beheer voldoet in normale omstandigheden

De voorbereidingen voor twee peilbesluiten die voortkomen uit bodemdaling leiden tot

uitvoering vanaf 2025: Casper Hommes en Garmerwolde - Rottegat. Peilbesluiten voor niet bodemdalingengebieden verschuiven - conform Uitvoeringsprogramma - naar 2028 en verder.

Voldoende zoet water - watersysteem is ingericht op balans in afvoercapaciteit en water vasthouden

Om te zorgen voor voldoende zoetwater moet het watersysteem voldoende water kunnen vasthouden en afvoeren. In onze communicatie houden we die volgorde ook aan: eerst vasthouden, daarna afvoeren en eventueel bergen. Wel met de nuancering dat binnen de huidige marges van het peilbesluit we maar heel beperkt water kunnen vasthouden.

Klimaatverandering zorgt voor meer water in korte tijd; er zijn ook langere periodes van droogte. We hebben inmiddels ook ervaren dat lange periodes met constante neerslag ons niet langer vreemd zijn. Deze situaties beheersen met pieken of juist in langduriger periodes ons dagelijks werk. Dat vraagt anders omgaan met ons waterbeheer. Daarbij lossen we niet alles meer op. We zullen wateroverlast en watertekorten/periodes met weinig water tot op zekere hoogte ook moeten leren accepteren. Tot op zekere hoogte: we hebben zicht nodig op wat we wél kunnen doen om de gevolgen op te vangen. We zetten daarom in op een programmatische aanpak voor water vasthouden in 2025. Daarmee wordt het mogelijk om maatregelen voor het volgende Waterbeheerprogramma op te nemen.

Het moeten afvoeren van grote hoeveelheden water gebeurt ook vaker in de zomer. In de warmere periodes van het jaar groeien exoten en waterplanten steeds sneller. De goede en snelle afvoer belemmert daardoor. Onze inzet op het schonen van watergangen heeft mede hierdoor meer menskracht nodig. Het doel is om het gebied waarin exoten voorkomen niet groter te laten worden.

Voldoende zoet water - We hebben een zoetwaterstrategie inclusief verzilting

We willen blijven zorgen voor voldoende zoetwater en het beperken van de gevolgen van verdroging en verzilting. Daar is meer kennis van het watersysteem, de bodem en de gevolgen voor gebruiksfuncties voor nodig. In 2025 brengen we de feiten in beeld. Dat leidt vervolgens tot onderbouwde scenario's. Daarmee zijn beleidskeuzes voor het volgende Waterbeheerprogramma alvast voorbereid. Het Deltaprogramma Zoetwater is hierbij een middel om onze strategie te verbinden aan de landelijke aanpak van de opgave.

De aanvoer van zoetwater uit het IJsselmeergebied is in periodes van weinig neerslag van groot belang voor ons werkgebied. We moeten Noorderzijvest daarom blijven vertegenwoordigen in de strategische overleggen voor de beschikbaarheid van zoetwater vanuit het IJsselmeer. De ruimtelijke druk neemt hier toe: rond het IJsselmeer zijn veel ontwikkelingen gaande rondom woningbouw, recreatie en industrie. En de verwachting is dat hierdoor, en door klimaatverandering het aanbod van zoetwater vanuit het IJsselmeer afneemt.

Water en bodem sturend - we helpen onze partners met slimme ruimtelijke ontwikkelingen

In de route van strategie naar uitvoering wordt op allerlei fronten vanuit het waterschap invulling gegeven aan het principe 'water en bodem sturend'. In de ruimtelijke advisering naar onze partners en medeoverheden komt dat nu organisatorisch het meest tot zijn recht door de inrichting van gebiedsteams en de werkwijze met vooroverleg, de weging van het waterbelang, planadviezen en uiteindelijke vergunningverlening daar waar onze nieuwe regelgeving dat vraagt. Het al genoemde onderzoeksproces (bij Organisatie en omgeving) rond 'water en bodem sturend' draagt bij het doorgronden van het toepassen van dit structurerende principe betekent voor (onder meer) het

grondgebruik, de toekomstige ruimtelijke ontwikkelingen in ons gebied en wat nodig is om hierin de samenwerking met partners te borgen.

Intussen staan de gebiedsprocessen samen met medeoverheden niet stil. Voor een 'klimaatklaar' en meer natuurlijker watersysteem dat ingericht is volgens het principe 'water en bodem sturend' werken we stevig samen binnen de provinciale programma's landelijk gebied (PPLG) in Groningen en Drenthe, NOVEX gebied Zeehavens, Groningen-Assen, Lelylijn en de al genoemde Programmatische Aanpak Grote Wateren (PAGW). Het gebiedsgericht volgen van woningbouwontwikkelingen, industriële ontwikkelingen (Eemshaven, Westpoort, Net op zee) en de zoektocht naar strategische voorraden voor drinkwater zijn belangrijke thema's voor het uiteindelijke beheer van het watersysteem. Daar spelen onze gebiedsteams een wezenlijke rol in die we volgend jaar verder uitwerken.

Na de visievorming voor een klimaatrobuuste Kop van Drenthe komt in 2025 de uitvoeringsagenda in beeld voor dit deel van ons werkgebied.

De gecombineerde inzet voor waterveiligheid en waterkwaliteit voor het Lauwersmeer (zoet-zout overgang, vismigratie, Programmatische aanpak grote wateren) continueren we in 2025. We zien dit als een belangrijk voorbeeld van een waardevol gebiedsproces waar wij en onze partners veel van leren door gedeelde belangen op te zoeken.

Cultuurhistorische objecten brengen we op orde volgens het daarvoor lopende programma 'Watererfgoed'. Waar koppelkansen liggen met partners benutten we die binnen gestelde kaders.

Water en bodem sturend - Ons beleid en regels zijn 'water en bodem sturend' en klimaat 'proof'

Een helpende ontwikkeling is het afronden van onze eigen 'beleidsbibliotheek' waarmee we beter zicht krijgen op de actuele geldende beleidsdocumenten en de noodzakelijke actualisatieslag op onderdelen daarvan. Daarmee is voor iedereen helder welke beleidskaders nu gelden en wat nodig is om het geheel aan te passen aan 'water en bodem sturend' en klimaatadaptatie.

Schoon en gezond water - Kaderrichtlijn waterlichamen en overige wateren voldoen aan de vastgestelde doelen

Conform het eerder vastgestelde uitgangspunt ligt de focus op de waterkwaliteit van de aangewezen 15 Kaderrichtlijn waterlichamen en daarna op de categorie 'overige wateren'. Begin 2025 leveren we de tussentijdse evaluatie over de lopende Kaderrichtlijn Water planperiode op. Technische doelaanpassingen moeten eveneens in 2025 duidelijk zijn voor de eindverantwoording in 2027; dat is tevens het startpunt voor voorbereidingen op de nieuwe planperiode. De resultaten en voortgang op het verbeteren van de waterkwaliteit komen voort uit het maatregelenpakket dat het algemeen bestuur eind 2021 vaststelde.

Eind 2025 verwachten we het volgende resultaat:

- de opgave voor de aanleg van natuurvriendelijke oevers is voor 90% is afgerond;
- het onderzoek naar natuurlijker peilbeheer is af;
- onderzoek bronaanpak van IBA's (individuele behandeling afvalwater) is uitgevoerd;
- het uitvoeren van beheermaatregelen voor het verbeteren van waterkwaliteit zoals maaien, schonen en beperken bladinvall is voor 90% gedaan;
- het baggeren ten behoeve van de waterkwaliteit is voor 80% uitgevoerd.

Er ligt nog veel werk voor de volgende onderdelen van het maatregelenpakket tot 2027:

- aanleg vispassages (een deel van de aan te pakken vispassages zit in fase 3 van uitvoering Kaderrichtlijn water en loopt door tot in 2028);
- herinrichting/hermeanderen watergangen zoals beekdalontwikkeling Peizerdiep en Eelderdiep;
- bronaanpak rioolwaterzuiveringen;
- gemeentelijke overstorten;
- bronmaatregelen vanuit Deltaplan Agrarisch Waterbeheer. Hierbij gaat het om het verminderen van emissies door nutriënten en gewasbeschermingsmiddelen. Hiervoor willen we in 2025 samen met de provincie het programma en bijbehorende projecten in de steigers hebben staan voor de Kaderrichtlijn Water eindsprint.

Zwemwaterkwaliteit

Los van de Kaderrichtlijn Water doelen krijgt de zwemwaterkwaliteit elk seizoen veel aandacht van pers en publiek. We blijven hier onze reguliere adviestaak in uitvoeren samen met provincies en gemeenten. Dit kost tijd en geld, vooral voor het monitoren van zwemwater.

Schoon en gezond water - Emissies voldoen aan waterkwaliteitseisen

Verontreinigende stoffen die uit een bron komen zijn emissies. Die moeten geen negatieve impact hebben op de waterkwaliteit. De doelen die we voor een betere waterkwaliteit nastreven zijn in 2025 integraal onderdeel van de routekaarten voor alle zuiveringskringen. De landbouw is één van de bronnen van emissies met invloed op ons oppervlaktewater. In de veelheid van kansen, mogelijkheden en ook beperkingen en bedreigingen is het goed om visie te ontwikkelen op de landbouw als functie gericht op het beschermen van een goede waterkwaliteit. Daarin ervaren we enerzijds veel welwillendheid in de sector en tegelijk ook behoefte aan een heldere inzet van het waterschap in lopende sporen zoals het Gemeenschappelijk Landbouwbeleid, Nederlands Actieplan duurzame gewasbescherming en Agrarisch Natuur- en Landbouwbeheer. We richten ons niet op het ontwikkelen van specifiek beleid voor de agrarische sector; eventuele nieuwe beleidskeuzes integreren we in ons beleid 'Ruimte en water'.

Schoon en gezond water - Biodiversiteit is integraal onderdeel van ons waterbeheer

Net zo als onze duurzame inspanningen integraal onderdeel zijn van onze processen, plannen en projecten is biodiversiteit dat ook. Dat vraagt om inpassing in ons beheer. We stimuleren hiervoor de biodiversiteit in onze watergangen en voeren het onderhoud robuust en groen uit volgens ons beheer- en onderhoudsplan. We koppelen de uitvoering van de Kaderrichtlijn Water aan biodiversiteit en hebben nadrukkelijk aandacht voor biodiversiteit in onze gebiedsprocessen. Ook brengen we dit pro-actief in (samenwerkings)processen van derden. In 2025 zal ons waterschap de stappen zetten die leiden tot het Deltaplan Biodiversiteitsherstel. Met behulp van meer en specifieke data verzamelen we meer kennis van de bodem. Een goede bodemkwaliteit draagt bij aan betere waterkwaliteit. Een specifiek aspect bij het verbeteren van biodiversiteit is het bestrijden van invasieve exoten. Ook voor dit onderdeel stellen we in 2025 een programma op.

Hoofdpunten financiën 'Voldoende en gezond water' - programma 2

Het totaal aan bruto investeringen bedraagt € 48,9 miljoen. De investeringsgraad zit voornamelijk in Nieuwe Waterwerken Zoutkamp, gebiedsontwikkelingen in Zuidelijk Westerkwartier en Onlanden en uitgaven aan gemalen, oevers en baggeren en beheer en onderhoud.

De bruto bestedingen in dit Jaarplan dalen € 3,6 miljoen ten opzichte van de verwachting voor de jaarschijf 2025 in het Jaarplan 2024. Dat komt door een aantal verschuivingen in de tijd naar voren en naar achteren:

- De elektrificatie van het gemaal De Drie Delfzijlen is nieuw opgenomen in het jaarplan 2025. Het betreft een investering van € 1,0 miljoen.
- De planuitwerking voor de gebiedsontwikkeling van Zuidelijk Westerkwartier (Dwarsdiep) kost meer tijd en geld, waardoor de start verder wordt uitgesteld. De verwachte bestedingen in 2024 zullen daardoor lager uitvallen (- € 3,4 miljoen). De bestedingen in 2025 ramen we € 3 miljoen hoger.
- Bij de Nieuwe Waterwerken Zoutkamp worden de werkzaamheden in planning naar voren gehaald (+ € 7,7 miljoen) meer in 2024 en minder in 2025.
- Het project Kaderrichtlijn water maatregelen fase 3 is doorgeschoven van 2025 naar 2026. Daardoor komen de bestedingen in 2025 € 3 miljoen lager uit.
- Nieuw opgenomen is het project voor de invoer in 2025 van de nieuwe gedragscode bestendig beheer en onderhoud.

Ten opzichte van het Uitvoeringsprogramma zijn de netto bestedingen € 1,7 miljoen lager. Bovenstaande verschuivingen zijn daar debet aan.

GEZUIVERD WATER

Het zuiveren van het water wordt technisch gezien steeds complexer. Tevens is er in de media meer aandacht voor de kwaliteit van het water en het zuiveringsresultaat. De infrastructuur rondom de transport van het afvalwater in ons werkgebied is vaak gedateerd. Het afvalwatersysteem lijkt tegen de grenzen van groei aan te lopen, wat betekent dat om te groeien structurele oplossingen nodig zijn. Alleen dan kunnen er extra woningen toegevoegd worden of nieuwe industrieën zich vestigen in ons gebied. De complexiteit wordt door klimaatverandering versterkt. Het besef dat men circulair met het water kan omgaan neemt toe. Helaas is er nog te weinig aandacht voor de aanpak gericht op de bron van de vervuiling, waardoor we gedwongen zijn om naar de innovatie te zoeken om bijvoorbeeld medicijnresten of microplastics te verwijderen.

Vanuit de samenwerking met de partners in onze omgeving is onze inzet gericht op gebiedsgericht regie nemen over 'gezuiverd water' om de toekomstbestendige bijdrage te leveren aan onze volksgezondheid en leefomgeving. We onderscheiden daarbij enerzijds de doelmatige waterketen en anderzijds de duurzame waterketen.

Samenwerking is in beide opzichten cruciaal. Daarom blijft de - al jarenlange samenwerking - in de waterketen prioriteit houden. Het waterschap stelt zich actief op om in 2025 nieuwe afspraken met onze partners (de gemeenten en de drinkwaterbedrijven die actief in ons werkgebied zijn) te maken. De bestaande afspraken en overlegstructuren zijn aan aanscherping en herziening toe: de landelijke visie op de waterketen heeft vertaling nodig naar de regio. Met regionale kaders kunnen we aan de slag met het harmoniseren van beleid op 'gezuiverd water'. Dat komt de efficiëntie van onze inspanningen ten goede.

Consequent werken 'van strategie naar uitvoering' en 'van bepalen naar doen' is nog relatief nieuw voor ons waterschap en ook voor onze partners. In deze aanpak moeten we voor ogen houden dat we de ketensamenwerking nodig hebben om een eenduidig beeld te krijgen van de maatschappelijke meerwaarde voor onze inwoners en ondernemers. De verschillende 'routekaarten' trajecten voor onze zuiveringskringen zijn processen met onze partners die gebiedsgericht en omgevingsgericht deze meerwaarde opzoeken en benoemen. Om van daaruit verder te werken naar een logische en volgordeklappende inrichting van de opgaven in 'gezuiverd water' voor ons hele werkgebied.

Doelmatige waterketen - samen met partners routekaarten per zuiveringskring opstellen

In 2025 continueren we het gesprek met de gemeenten Het Hogeland en Westerkwartier over de routekaarttraject Groningen West rondom rioolwaterzuiveringen Feerwerd, Winsum en Onderdendam. Deze zijn nu aan de orde omdat in deze zuiveringskringen een Kaderrichtlijn Water-opgave ligt.

Het algemeen bestuur is inmiddels geïnformeerd over de gestarte voorverkenning naar de persleiding Damsterdiep - rioolwaterzuivering Garmerwolde. We ronden deze voorverkenning in 2025 af zodat we het bestuur een voorstel kunnen voorleggen. Het aanleggen van een tweede leiding is in de eerste informerende ronde gepresenteerd als de optie die het meest toekomstbestendig is in relatie tot onder andere de groei van woningbouw. Tegelijkertijd is dit ook de meest prijzige optie. Met het afronden van de verkenning stellen we het bestuur in staat in de volle breedte een afweging te maken voor de bestuurlijke richting van dit omvangrijke toekomstige project met veel impact op de omgeving, zoals de groei van de stad Groningen.

Het nieuwe stadsdeel Meerstad gaat de komende jaren flink groeien. Het gebied ligt in het werkgebied van Waterschap Hunze en Aa's. Een deel van Meerstad is aangesloten op de zuiveringskring van Garmerwolde. De voorziene uitbreiding van het stadsdeel werpt de vraag op hoe we het beste met het afvalwater uit deze nieuwe stadsuitbreidingen om willen en kunnen gaan. Het antwoord op die vraag geven we in de loop van het komend jaar als uitvloeisel van een studie waarin we samen met Waterschap Hunze en Aa's en de gemeente Groningen optrekken.

De scenariostudie gericht op bestuurlijke beeld over de toekomstige ontwikkelingen op macro- en microniveau als onderdeel van de routekaart Garmerwolde willen we in 2025 afronden. Dit vraagt bestuurlijke samenwerking tussen de overheden en goed op elkaar afgestemde ambtelijk apparaat tussen meerdere organisaties. Juist om deze reden is dit een spannend traject. Daarna wordt het bestuurlijke kader met risico's en kansen vertaald naar concrete alternatieven voor de zuivering Garmerwolde.

Dat betekent dat we dan een maatregelenplan aan het bestuur kunnen voorleggen. Daarmee wordt concreet wat wanneer op Garmerwolde nodig is om toekomstbestendig het afvalwater te zuiveren. Een belangrijk aspect is dat we nog scherp moeten krijgen hoe de uitbreiding van stadsdelen zich technisch gaat ontwikkelen. Een voorbeeld is de vraag of er drinkwaterzuinige woningen gebouwd gaan worden. Dat gegeven is van wezenlijk belang voor de toekomst van de zuivering.

Voor de kring Delfzijl geldt dat rioolwaterzuivering Scheve Klap (Waterschap Hunze en Aa's) wordt aangesloten op onze rioolwaterzuivering Delfzijl.

Doelmatige waterketen - optimaliseren van zuiveringsproces en aanlevering effluent aan de bron

Op rioolwaterzuivering Garmerwolde wordt sinds dit jaar gewerkt aan het verbeteren van het rendement van de zuivering. De eerste straat is buiten bedrijf gesteld en grondig vernieuwd. Hier leren we van om de andere twee straten aan te pakken. Na het optimaliseren van zuiveringsstraat nummer 2 zijn komend jaar de zuiveringsstraten 1 en 3 aan de beurt om de bedrijfsvoering zeker te stellen, storingen te voorkomen en de levensduur te verlengen. Er worden grote projecten opgeleverd en in gebruik genomen, zoals de slibkoekoverslag. De resultaten van de verbeteringen van het proces slibontwatering hopen we in 2025 ook goed te kunnen merken.

Structureel onderhoud aan de Nereda (biologische zuiverings)installatie en optimalisatie van de SHARON installatie (stikstofverwijdering) maken daar deel van uit.

Duurzame waterketen - kwaliteit van effluent voldoet aan geldende eisen voor eindbestemming

De duurzame waterketen krijgt onder meer invulling met de doelstelling om de kwaliteit van het effluent te laten voldoen aan het wettelijke kader (richtlijn stedelijk afvalwater) en schoner waar dat noodzakelijk is. Dat betekent onder meer dat het leveren van proceswater aan de industriële sector veel aandacht vraagt in 2025. De sterke vraag naar deze categorie proceswater door de industrie haalt het lopende onderzoekstraject REGAIN als het ware in. Daarom moet het gesprek met North Water (de exploitant van de Waterfabriek op rwzi Garmerwolde), Waterschap Hunze en Aa's en de provincie Groningen in 2025 al richting geven aan de 'full scale' realisatie van nieuwe mogelijkheden. De onderzoeksresultaten van het project REGAIN (verminderen medicijnresten in gezuiverd water zodat het voldoende geschikt is als proceswater voor de industrie) worden belangrijk in de

'businesscase' die daarvoor ook eind volgend jaar volgt. De onderzoeksfase en mogelijk keuzes in de uitrol van nieuwe technieken zullen elkaar naar verwachting dus snel opvolgen.

Het is de verwachting dat we de nieuwe persleidingen van Marum en Zuidhorn naar de rwzi Gaarkeuken eind 2025 in gebruik kunnen nemen. Dat geldt ook voor de deels gerenoveerde en deels nieuwgebouwde zuivering zelf. Met deze oplevering voldoen we aan de geldende eisen. Belangrijk effect is dat het kwetsbare Dwarsdiep geen afvalwater meer te verwerken krijgt als Friesland Campina straks ook gebruik gaat maken van eigen nieuwe transportleidingen naar het Van Starckenborghkanaal. Dat is grote winst voor de waterkwaliteit in dit deel van ons werkgebied.

Duurzame waterketen - vermindering uitstoot methaan en lachgas

In lijn met de bestuurlijk vastgestelde routekaart klimaatneutraal ligt de met nadruk genoemde doelstelling om methaan- en lachgasemissies terug te brengen. Voor 2025 ligt de focus op geavanceerde monitoring en procesaanpassingen om het aandeel lachgas aanzienlijk te verminderen.

Duurzame waterketen - minimaliseren gebruik chemicaliën en energie

Chemicaliën blijven nodig in het zuiveringsproces en de toekomst ligt in chemisch zuiveren. Hierin zijn verbeteringen mogelijk blijkt uit 'best practices' in onze bedrijfsvoering. We willen er structureel voor zorgen dat we alleen de nodige (niet te vermijden) chemicaliën gebruiken. We gaan inzetten op het uitfasen van kankerverwekkende stoffen en andere zeer zorgwekkende chemicaliën die zijn vastgelegd in de milieuwetgeving. Dat zorgt voor een minder grote milieubelasting. In 2025 zetten we hier verder stappen in.

Duurzame waterketen - inzetten op hergebruik van grondstoffen, energie en water

De investeringen in het optimaliseren van de slibverwerking krijgen in 2025 hun beslag als de nieuw gebouwde slibkoekoverslag in het eerste kwartaal worden overgedragen aan het dagelijks beheer in de afvalwaterketen. De nieuwe overslag zorgt voor 30% energiebesparing in het ontwateringsproces van slib. Medewerkers krijgen een veiligere werkomgeving omdat ze minder in aanraking komen met de slibkoek. De transportbewegingen van en naar de rwzi Garmerwolde worden teruggebracht omdat vrachtwagens nauwkeuriger beladen kunnen worden. De innovatie zorgt ervoor dat het waterschap een halve eeuw vooruit kan voor dit onderdeel van het zuiveringsproces.

Groengas maakt onderdeel uit van de transitie naar duurzame energie. Enerzijds vraagt de markt erom. Anderzijds kunnen we ons eigen gas (het biogas dat we opwekken bij de slibvergisting) via een warmtekracht koppeling heel goed inzetten voor onze eigen energiebehoefte voor rwzi Garmerwolde. In 2025 leggen we een voorstel aan het bestuur voor over de vraag hoe we hiermee omgaan.

We gaan onderzoeken hoe we ons ingezette materieel verder kunnen elektrificeren waardoor ons dieselvebruik afneemt met als gevolg minder CO2 uitstoot.

Het vergaand zuiveren van microverontreiniging als medicijnresten wordt opgenomen in herziene richtlijn stedelijk afvalwater. Deze richtlijn wordt omgezet naar wetgeving welke naar verwachting in 2027 van kracht zal worden. De uitvoering vraagt om een strategische aanpak. Daarmee maken we in 2025 een begin.

Hoofdpunten bij financiën 'Gezuiverd water' - programma 3

In dit Jaarplan is een bruto besteding van € 23,3 miljoen opgenomen. Dat is € 1,1 miljoen minder dan in het Jaarplan 2024 voor de jaarschijf 2025 is geraamd. Dat heeft de volgende oorzaken:

- De investering voor de aanleg van zonneparken bij rwzi Gaarkeuken valt € 1,5 miljoen lager uit.
- Het onderzoek medicijnresten rwzi Garmerwolde (REGAIN) is begin 2024 goed op stoom gekomen. Geplande investeringen voor 2025 vallen € 1,3 miljoen lager uit.
- Het doorschuiven van investeringen van de nieuwbouw rwzi Westerkwartier van 2024 naar 2025 als gevolg van aanpassingen in de planning van de aannemer (€ 2,8 miljoen).
- Een lagere verwachte investering van € 0,7 miljoen voor de realisatie slibbehandeling rwzi Garmerwolde als gevolg van minder maatregelen voor het aardbevingsbestendig bouwen van de installatie.

In het Uitvoeringsprogramma zijn geen aanvullende maatregelen voor 2025 opgenomen voor programma 3.

OVERZICHTEN PER PROGRAMMA

PROGRAMMA 1

Netto lasten programma 'Veilig leven met water'

In € 1.000	Personeelskosten	Goederen & Diensten	Kapitaal-lasten	Totale lasten	Baten	Netto lasten
Realisatie 2023	3.916	952	6.776	11.644	490	11.154
Jaarplan 2024	4.670	1.201	7.394	13.266	587	12.678
Jaarplan 2025	5.259	1.202	7.636	14.097	226	13.871
2026	5.627	1.242	7.871	14.740	233	14.507
2027	6.009	1.294	8.092	15.395	217	15.178
2028	6.351	1.349	8.256	15.956	461	15.495
2029	6.602	1.407	8.629	16.637	503	16.134

De totale netto lasten in het Jaarplan 2025 zijn € 13,9 miljoen en zijn € 1,2 miljoen hoger dan Jaarplan 2024. De belangrijkste oorzaken hiervan zijn:

- Hogere personeelskosten € 0,6 miljoen met name door CAO stijging en uitbreiding formatie.
- Hogere kapitaallasten € 0,2 miljoen door hogere toegerekende rentelasten.
- De baten zijn € 0,4 miljoen lager dan in het Jaarplan 2024 door lagere personeelsbaten.

Investeringsuitgaven programma 'Veilig leven met water'

In € 1.000	Bestedingen incl uren + rente	Bijdrage derden	Totaal
Realisatie 2023	40.520	32.289	8.231
Jaarplan 2024	51.079	31.942	19.137
Jaarplan 2025	50.755	43.150	7.605
2026	29.052	22.850	6.202
2027	19.607	14.610	4.997
2028	11.333	03.465	7.868
2029	16.866	08.786	8.081

De bruto bestedingen inclusief uren en rente bedragen € 50,8 miljoen en betreft met name het HWPB-project Lauwersmeerdijk. De bijdragen voor de Hoogwaterbeschermingsprogramma projecten bedragen 90% van de bruto bestedingen.

PROGRAMMA 2

Netto lasten programma 'Voldoende en gezond water'

In € 1.000	Personeelskosten	Goederen & Diensten	Kapitaallasten	Totale lasten	Baten	Netto lasten
Realisatie 2023	9.467	12.868	8.432	30.767	3.650	27.117
Jaarplan 2024	11.136	12.583	10.109	33.828	4.638	29.190
Jaarplan 2025	12.540	15.059	11.808	39.407	5.831	33.576
2026	13.418	15.608	15.243	44.269	5.541	38.728
2027	14.329	16.342	19.216	49.886	4.916	44.970
2028	15.146	17.230	20.114	52.490	3.853	48.638
2029	15.743	18.335	21.452	55.530	3.576	51.954

De totale netto lasten in het Jaarplan 2025 zijn € 33,6 miljoen en zijn € 4,4 miljoen hoger dan Jaarplan 2024. De belangrijkste oorzaken hiervan zijn:

- Hogere personeelskosten € 1,4 miljoen met name door CAO stijging en uitbreiding formatie.
- Hogere kapitaallasten € 1,7 miljoen door hogere toegerekende rentelasten.
- Hogere kosten goederen en diensten € 2,5 miljoen onder andere door hoger verbruik van diesel en kosten voor de invoering gedragscode bestendig beheer en onderhoud.
- De baten zijn € 1,2 miljoen hoger dan in het Jaarplan 2024 met name door hogere doorbelasting aan investeringsprojecten.

Investeringsuitgaven programma 'Voldoende en gezond water'

In € 1.000	Bestedingen incl uren + rente	Bijdrage derden	Totaal
Realisatie 2023	35.140	7.963	27.177
Jaarplan 2024	55.201	8.681	46.520
Jaarplan 2025	53.469	8.065	45.404
2026	35.698	1.533	34.165
2027	23.512	-	23.512
2028	28.407	-	28.407
2029	22.510	-	22.510

De totale bruto bestedingen inclusief uren en rente voor programma 2 bedragen € 53,5 miljoen. Voor project Waterwerken Zoutkamp is € 12 miljoen begroot en € 11,4 miljoen voor gebiedscluster Zuidelijk Westerkwartier.

PROGRAMMA 3

Netto lasten programma 'Gezuiverd water'

In € 1.000	Personeelskosten	Goederen & Diensten	Kapitaallasten	Totale lasten	Baten	Netto lasten
Realisatie 2023	5.129	20.740	8.280	34.149	14.373	19.776
Jaarplan 2024	5.812	22.376	8.865	37.053	16.595	20.459
Jaarplan 2025	6.544	22.719	9.606	38.869	16.847	22.022
2026	7.002	23.699	10.326	41.028	17.960	23.068
2027	7.478	24.796	15.382	47.656	18.609	29.047
2028	7.904	26.173	15.940	50.017	17.910	32.107
2029	8.216	27.737	15.726	51.678	19.059	32.618

De totale netto lasten in het Jaarplan 2025 zijn € 22 miljoen en zijn € 1,6 miljoen hoger dan Jaarplan 2024. De belangrijkste oorzaken hiervan zijn:

- Hogere personeelskosten € 0,7 miljoen met name door CAO stijging en uitbreiding formatie.
- Hogere kapitaallasten € 0,8 miljoen door hogere toegerekende rentelasten.
- Hogere kosten goederen en diensten € 0,3 miljoen per saldo door hogere onderhoudskosten maar lagere kosten chemicaliën (minder verbruik en lagere tarieven).
- De baten zijn € 0,3 miljoen hoger dan in het Jaarplan 2024 door hogere doorbelasting aan investeringsprojecten.

Investeringsuitgaven programma 'Gezuiverd water'

In € 1.000	Bestedingen incl uren + rente	Bijdrage derden	Totaal
Realisatie 2023	25.037	1.020	24.017
Jaarplan 2024	47.916	1.554	46.362
Jaarplan 2025	25.954	-	25.954
2026	27.725	1.450	26.275
2027	15.818	2.200	13.618
2028	22.713	6.100	16.613
2029	28.274	8.625	19.649

De totale bruto bestedingen inclusief uren en rente voor programma 3 bedragen € 26 miljoen met name voor het Cluster AWK projecten nieuwe Zuivering Westerkwartier en rendement verbeterende werkzaamheden.

PROGRAMMA 4

Netto lasten programma 'Organisatie & omgeving'

In € 1.000	Personeelskosten	Goederen & Diensten	Kapitaallasten	Toev. Voorzieningen	Onvoorzien	Totale lasten	Baten	Netto lasten
Realisatie 2023	14.694	10.332	1.317	271	-	26.614	2.564	24.049
Jaarplan 2024	16.818	14.854	1.703	-	10	33.385	1.729	31.656
Jaarplan 2025	17.928	14.009	2.089	-	10	34.036	1.704	32.331
2026	19.083	14.538	2.729	-	10	36.360	1.733	34.626
2027	19.883	15.119	3.014	-	10	38.026	1.762	36.264
2028	20.647	15.733	3.316	-	10	39.705	1.793	37.913
2029	21.446	16.374	3.491	-	10	41.321	1.824	39.497

De totale netto lasten in het Jaarplan 2025 zijn € 32,3 miljoen en zijn € 0,7 miljoen hoger dan Jaarplan 2024. De belangrijkste oorzaken hiervan zijn:

- Hogere personeelskosten € 1,1 miljoen met name door CAO stijging en uitbreiding formatie.
- Hogere kapitaallasten € 0,4 miljoen door hogere toegerekende rentelasten.
- Lagere kosten goederen en diensten € 0,8 miljoen onder andere door lagere kosten organisatiebeleidstaken en bestuursondersteuning.
- De baten liggen in lijn met het Jaarplan 2024.

Investeringsuitgaven programma 'Organisatie & omgeving'

In € 1.000	Bestedingen incl uren + rente	Bijdrage derden	Totaal
Realisatie 2023	2.220	-	2.220
Jaarplan 2024	5.097	142	4.954
Jaarplan 2025	4.175	202	3.973
2026	1.890	-	1.890
2027	2.132	-	2.132
2028	2.113	-	2.113
2029	2.522	-	2.522

De totale bruto bestedingen inclusief uren en rente voor programma 4 bedragen € 4,2 miljoen voor ICT infrastructuur, datagedreven werken en huisvesting.

FINANCIËLE PARAGRAAF 2025

INLEIDING

De totale netto lasten in het Jaarplan 2025 bedragen € 101,8 miljoen en zijn € 7,8 miljoen hoger dan het Jaarplan 2024. De belangrijkste oorzaken van deze stijging zijn indexatie, de CAO-verhoging en uitbreiding van de formatie.

In het Jaarplan 2025 is de verwachting voor de bruto bestedingen € 127,1 miljoen (netto € 75,7 miljoen). Dat is voornamelijk toe te schrijven aan de projecten Hoogwaterbeschermingsprogramma (HWBP), de Nieuwe Waterwerken Zoutkamp en nieuwbouw zuivering rwzi Westerkwartier.

In de berekening van de tarieven is gewerkt met de meest actuele informatie van het werkgebied van ons waterschap per kadastraal perceel (heffingseenheden). Het tarief voor een gemiddeld gezin met meerder gezinsleden stijgt in dit Jaarplan met € 30,07 (+ 6,1%). Door de gestegen WOZ waarde is de stijging voor een gezin met koophuis lager dan verwacht. Een gezin met huurhuis gaat € 24,07 (+ 6,5%) meer betalen en het tarief voor een agrarisch bedrijf (gezin met 80 hectare bouwland en waarde gebouwen € 720.000) stijgt met € 603,67 (+ 8,9%). De stijging voor een agrarisch bedrijf valt hoger uit door actualisatie van het aantal heffingseenheden.

UITGANGSPUNTEN

Voor de totstandkoming van het Jaarplan 2025 zijn onderstaande uitgangspunten gehanteerd:

- Inzet reserves € 2 miljoen ten behoeve van tariefegalisatie.
- Het Jaarplan 2024 en het Waterbeheer programma 2022-2027.
- De interne kostentoekekeningssystematiek, benodigd voor de toerekening van de kosten aan de taken Waterbeheer en Zuiveren.
- De kostentoedelingsverordening 2025.
- Voor alle planjaren zijn de salariskosten berekend op basis van een CAO en premiestijging van 4,0%. In 2025 is naast deze loonstijging rekening gehouden met een uitbreiding van de formatie van 4% (in 2026 en 2027 respectievelijk 3% en 2%). Aanvullend is voor de planjaren 2025 tot en met 2027 de salariskosten jaarlijks met € 300.000 verhoogd voor uitbreiding capaciteit.
- Een inflatiepercentage voor de planjaren 2025 tot en met 2029 van 4,0%.
- Aantrekken financiering € 70 miljoen met een rentepercentage van 3,15%;
- Voor de kapitaallasten wordt gerekend met een renteomslagpercentage van 1,96% (Jaarplan 2024: 2,47%).

NETTO LASTEN

De totale netto lasten in het Jaarplan 2025 zijn € 101,8 miljoen en zijn € 7,8 miljoen hoger dan het Jaarplan 2024.

In € miljoen	Personeelskosten	Goederen & Diensten	Kapitaallasten	Toevoeging voorzieningen	Onvoorzien	Totale lasten	Baten	Netto lasten
2022	29,8	41,0	25,2	-	-	96,0	20,2	75,8
2023	33,2	44,9	24,8	0,3	-	103,2	21,1	82,1
2024	38,4	51,0	28,1	-	-	117,5	23,5	94,0
2025	42,3	53,0	31,1	-	-	126,4	24,6	101,8
2026	45,1	55,1	36,2	-	-	136,4	25,5	110,9
2027	47,7	57,6	45,7	-	-	151,0	25,5	125,5
2028	50,0	60,5	47,6	-	-	158,2	24,0	134,2
2029	52,0	63,9	49,3	-	-	165,2	25,0	140,2

De belangrijkste oorzaken van de stijging van de nettolasten ten opzichte van het Jaarplan 2024 zijn:

- Stijgende personeelskosten + € 3,9 miljoen: CAO stijging 2025 van 4% (+ € 1,1 miljoen), uitbreiding interne bezetting van 5,1% (+ € 2,4 miljoen) en extra inleen (+ 0,3 miljoen).
- Hogere kosten Goederen & Diensten + € 2,0 miljoen: algemene prijsstijging 4% (+ € 2,0 miljoen), aanvullende stijging voor extra verbruik brandstof (+ € 1,1 miljoen) en stijgende kosten voor beheer & onderhoud (+ € 1,2 miljoen), lagere kosten slibverwerking en chemicaliën (-/- € 1,0 miljoen), lagere kosten bestuursondersteuning (-/- € 1,0 miljoen) en lagere kosten procescoaches en budget toekomstfit (-/- € 0,3 miljoen).
- Hogere kapitaallasten + € 3,0 miljoen: hogere doorbelaste rentekosten vanwege een stijging van de vaste lastenschuld (+ € 0,8 miljoen) en een hogere afschrijvingslast (+ € 2,2 miljoen) door een stijgende omvang van de vaste activa.
- Hogere baten + € 1,1 miljoen: een toename van de doorberekende rente en uren aan projecten, grotendeels door hogere tarieven.

FTE

FTE	2024 Jaarplan	2025 Jaarplan	2026	2027	2028	2029
Watersysteem	177,1	182,4	189,4	193,2	195,2	195,2
Zuiveren	63,3	70,6	73,3	74,8	75,6	75,6
Staf + management	94,0	98,5	102,3	104,3	105,4	105,4
Totaal	334,4	351,5	365,1	372,4	376,1	376,1

De reguliere formatie neemt ten opzichte van 2024 toe met 17,1 fte, dit is een stijging van 5,1 %. Deze groei is als volgt te verklaren. In het Uitvoeringsprogramma is vastgesteld dat de capaciteit in 2025 met 4% mag toenemen. Daarnaast is in 2023 is besloten om voor 2025, 2026 en 2027 extra capaciteit (1% van de directe personeelskosten) beschikbaar te stellen voor het kunnen invullen van kritische bedrijfsfuncties. Er zijn keuzes gemaakt waar we de groei het komend jaar op inzetten. De keuzes zijn mede gebaseerd op ingeschatte risico's bij een (te snel) groeiende organisatie. Naast deze reguliere uitbreiding hebben we er ook voor gekozen om gelabelde formatie in het jaarplan op te nemen voor trainees, voor medewerkers die een BBL-traject volgen en voor medewerkers met een afstand tot

de arbeidsmarkt. In totaal gaat het hierbij om 24,1 fte. De extra kosten die hiermee samenhangen hebben we overgeheveld naar de directe personeelskosten om zo de financiële besteding ten aanzien van deze doelgroep transparanter te maken.

BESTEDINGEN

In het Jaarplan 2025 is de verwachting dat de bruto bestedingen € 127,1 miljoen (netto € 75,7 miljoen) bedragen. Dat is voornamelijk toe te schrijven aan de projecten Hoogwaterbeschermingsprogramma (HWBP), de Nieuwe Waterwerken Zoutkamp en uitloop van nieuwbouw zuivering rwzi Westerkwartier.

Programma en cluster	Verstrekt krediet	Bruto bestedingen Jaarplan 2025	Bijdragen Jaarplan 2025	Netto bestedingen Jaarplan 2025
Programma 1: Veilig leven met water				
HWBP	319.981	47.619	41.000	6.619
Onderzoeken	2.616	2.215	1.500	715
Innovatie	10.986	650	650	-
Regionale keringen	16.278	250	-	250
Nieuwe opgaven	-	-	-	-
Totaal	349.860	50.734	43.150	7.58
Programma 2: Voldoende en gezond water				
Beheer & Onderhoud	750	5.950	-	5.950
Beleid & Strategie	7.249	2.130	770	1.360
Gebiedsclusters ZWK	35.786	11.360	-	11.360
Gemalen	6.511	2.152	250	1.902
Nieuwe Waterwerken Zoutkamp	57.174	11.900	4.700	7.200
Peilbesluiten	-	-	-	-
Gebiedscluster De Onlanden	7.305	4.024	-	4.024
Gebiedscluster Paterwoldsemeer	6.902	528	-	528
KRW	995	809	-	809
Oevers en Baggeren	13.977	5.322	1.570	3.752
Civieltechnisch Werken	19.300	3.435	775	2.660
Overig	1.890	1.283	-	1.283
Totaal	157.838	48.893	8.065	40.828
Programma 3: Gezuiverd water				
AWK	66.674	19.500	-	19.500
Garmerwolde	15.895	558	-	558
Beleid	2.100	1.750	-	1.750
Beheer	2.090	800	-	800
Algemeen	2.700	700	-	700
Totaal	89.459	23.309	-	23.309
Programma 4: Organisatie & Omgeving				
Datagedreven werken	2.460	850	-	850
Gegevensbeheer en infosystemen onder architectuur	1.670	1.045	-	1.045
Huisvesting	-	350	-	350
ICT infrastructuur	2.820	1.300	-	1.300
ICT informatiesystemen	1.457	175	-	175
Digitale dienstverlening	690	377	202	175
Informatiebeveiliging	-	-	-	-
Verkiezingen	450	70	-	70
Totaal	9.547	4.167	202	3.965
Totaal	604.444	127.102	51.417	75.686

KOSTENTOEREKENING

In deze paragraaf wordt ingegaan op de toerekening van kosten aan de wettelijke taken. Waterschap Noorderzijvest onderscheidt de volgende wettelijke taken:

- Verontreinigingsheffing
- Watersysteembeheer
- Zuiveringsbeheer

Alle activiteiten van het waterschap in het kader van de uitvoering van de opgedragen taken zijn ondergebracht in vier programma's. De netto lasten van deze programma's moeten worden gefinancierd uit de omslagen c.q. heffingen per taak. Er bestaat geen één op één relatie tussen de bestuurlijke programma's en de wettelijke taken. Dit betekent dat de netto lasten van de programma's moeten worden toegerekend aan de taken. Daar een programma een bundeling is van meerdere beheerproducten, die op zich weer worden gevormd uit bij elkaar behorende activiteiten, vindt deze toerekening op indirecte wijze plaats middels de toerekening van de beheerproducten aan de taken. De bij Noorderzijvest toegepaste beheerproducten zijn gebaseerd op het door de Unie van Waterschappen ontwikkelde Beleid- en beheerproducten model (BBP). Bij de productindeling wordt onderscheid gemaakt in primaire producten (hebben betrekking op werkzaamheden in relatie tot de taken van het waterschap) en ondersteunende producten. De primaire producten worden één op één toegerekend aan de taken. De ondersteunende producten worden niet toegerekend aan de primaire producten, maar worden rechtstreeks onder een programma gebracht.

Voor de toerekening van de ondersteunende producten aan de taken is de volgende methode toegepast:

- daar waar eenduidig aan een taak toe te wijzen, wordt het ondersteunende product rechtstreeks aan de bewuste taak toegerekend (voorbeeld: landmeetkundige diensten voor watersysteembeheer);
- daar waar dit niet het geval wordt de toerekening gebaseerd op de verhouding van de directe kosten (personeelskosten en goederen en diensten) naar de taken van de rechtstreeks toe te rekenen producten.

De basisgedachte hierachter is dat naarmate er meer wordt uitgegeven aan een taak (in directe kosten en in uren) er ook meer gebruik wordt gemaakt van ondersteunende diensten, waarmee we voldoen aan de eis dat er een verdeling dient te worden gemaakt op basis van objectieve bedrijfseconomische criteria.

BELASTINGOPBRENGSTEN EN TARIEVEN

Het belastingstelsel omvat drie heffingen:

- Verontreinigingsheffing
- Zuiveringsheffing
- Watersysteemheffing

De verontreinigingsheffing is voor directe lozingen op het oppervlaktewater. Het tarief is gelijk aan het tarief voor de zuiveringsheffing. De opbrengsten hiervan gaan naar het Watersysteem. De

zuiveringsheffing is de heffing van huishoudens en bedrijven. Meerpersoonshuishoudens betalen een forfait van 3 vervuilingseenheden, terwijl een alleenwonende voor 1 vervuilingseenheid betaalt. Bedrijven betalen naar de vuillast.

De kosten van het Watersysteem moeten worden opgebracht door vier categorieën te weten:

- Ingezetenen
- Eigenaren (overig) ongebouwd
- Eigenaren natuur
- Eigenaren gebouwd

De kostentoedeling watersysteem is als volgt:

- 30,0% aan de ingezetenen;
- 13,1% aan de zakelijke gerechtigden van ongebouwde onroerende zaken, niet zijnde natuurterreinen;
- 0,3% aan de zakelijke gerechtigden van natuurterreinen;
- 56,6% aan de zakelijke gerechtigden van gebouwde onroerende zaken.

Bij de watersysteemheffing wordt gebruik gemaakt van tariefdifferentiatie:

- Voor buitendijks gelegen ongebouwde onroerende zaken die geen natuurterreinen zijn en voor gebouwde onroerende zaken wordt een gedifferentieerd tarief gehanteerd dat 75% lager is dan het tarief dat blijktens de verordening op de watersysteemheffing voor elk van deze categorieën geldt.
- Voor verharde openbare wegen wordt een gedifferentieerd tarief gehanteerd dat 100% hoger is dan het tarief dat blijktens de verordening op de watersysteemheffing voor ongebouwde onroerende zaken niet zijnde natuurterreinen, geldt.

Het waterschap moet op taakniveau kostendekkend werken. Dit betekent dat de netto lasten per taak volledig gedekt moeten zijn. Dekking vindt plaats door de belastingopbrengsten en eventuele onttrekking aan de reserves. De belastinggelden worden opgebracht door de inwoners, die zijn onderverdeeld in verschillende categorieën. Het bedrag dat iedere categorie moet opbrengen is gebaseerd op de vastgestelde kostentoedeling. De per categorie vastgestelde op te brengen belastingbedragen leiden op basis van het aantal heffingseenheden (hectares, WOZ-waarde, woningen, vervuilingseenheden) tot belastingtarieven. Hierbij dient rekening te worden gehouden met het feit dat niet alle opgelegde aanslagen betaald zullen worden als gevolg van kwijtschelding en oninbaarheid.

In onderstaande tabel is de ontwikkeling van de netto lasten van de taken watersysteem en zuiveren weergegeven.

in € 1.000	Jaarplan 2024	Jaarplan 2025	2026	2027	2028	2029
Watersysteem	58.670	64.870	71.889	79.676	84.549	89.351
Zuiveren	35.313	36.932	39.040	45.783	49.604	50.853
Totaal	93.984	101.802	110.929	125.460	134.153	140.204

Met betrekking tot kwijtschelding en oninbaarheid wordt in de begroting uitgegaan van de inschatting van het Noordelijk Belastingkantoor.

Kwijtschelding en oninbaarheid		Taak	
in € 1.000	Totaal	Watersysteem	Zuiveren
Jaarplan 2025	3.904	1.782	2.122
Jaarplan 2024	4.116	1.969	2.147

BELASTINGHEFFING 2025

De te dekken lasten van de taak watersysteem stijgen in 2025 met 10,1% en voor de taak zuiveren met 4,3% ten opzichte van 2024.

Taak	Jaarplan 2024	Jaarplan 2025	Index Jaarplan 2024 Jaarplan 2024 = 100
Watersysteem			
<i>Heffing/Categorie</i>			
Verontreinigingsheffing	534	546	102,2
Ingezetenen	18.531	20.323	109,7
Gebouwd	32.493	36.075	111,0
Ongebouwd	7.679	8.264	107,6
Natuur	169	187	110,9
Totaal watersysteem	59.406	65.395	110,1
Zuiveren	36.707	38.301	104,3
Totaal NZV	96.113	103.697	107,9

DEKKINGSOVERZICHT 2025

In onderstaande tabel is de dekking opgenomen, het dekkingsverschil is nagenoeg nihil.

Taak	Belasting heffing	Kwijtschelding en oninbaar	Onttrekking Reserve	Totaal dekking	Te dekken saldolasten	Dekkingsverschil
Watersysteem (heffing/categorie)						
Verontreinigingsheffing	546	-	-	546	-	-
Ingezetenen	20.323	-1.528	-	18.795	-	-
Gebouwd	36.075	-169	-	35.906	-	-
Ongebouwd	8.264	-80	-	8.184	-	-
Natuur	187	-	-	187	-	-
Totaal watersysteem	65.395	-1.777	1.249	64.867	64.869	-3
Zuiveren	38.301	-2.122	751	36.931	36.931	-
Totaal NZV	103.697	-3.899	2.000	101.798	101.801	-3

Voor 2025 wordt € 2 miljoen onttrekking uit de algemene reserve gedaan ter tariefegalisatie.

OVERZICHT TARIEVEN

In onderstaand overzicht zijn de tarieven per heffingseenheid opgenomen.

Heffing/categorie	Heffings-eenheid	Jaarplan 2024	Jaarplan 2025	2026	2027	2028	2029
Watersysteemheffing							
Per huishouden	in € per woonruimte	114,53	124,68	137,39	150,04	158,06	164,94
Je bent eigenaar van een gebouw binendijks	in % WOZ - waarde	0,0574	0,0599	0,0651	0,0700	0,0726	0,0745
Je bent eigenaar van een gebouw buitendijks	in % WOZ - waarde	0,0144	0,0150	0,0163	0,0175	0,0182	0,0186
Je hebt landbouwgrond binnendijks	in € per ha	74,67	81,69	93,91	103,91	110,89	117,19
Je hebt wegen	in € per ha	149,34	163,38	187,82	207,82	221,78	234,38
Je hebt landbouwgrond buitendijks	in € per ha	18,67	20,42	23,48	25,98	27,72	29,30
Je hebt natuurgrond	in € per ha	8,62	8,57	9,66	10,72	11,46	12,13
Verontreinigingsheffing	in € per v.e.	84,87	89,51	94,31	109,51	119,00	121,36
Zuiveringsheffing	in € per v.e.	84,87	89,51	94,31	109,51	119,00	121,36

RESERVES EN VOORZIENINGEN

In 2025 wordt € 2 miljoen onttrekking uit de algemene reserves gedaan ter tariefegalisatie.

Er wordt in het jaarplan uitgegaan dat per saldo geen onttrekking of dotatie aan de voorzieningen van personeelslasten wordt gedaan.

STAAT VAN RESERVES EN VOORZIENINGEN JAARPLAN 2025						
Omschrijving in € 1.000	Stand 1 januari	Mutaties in het jaar			Stand 31 december	Berekende rente die niet is toegevoegd
		Rente	t.i.v. expl.	Verminderingen		
Algemene reserves						
Watersysteem	12.928	-	-	1.249	11.679	129
Zuiveren	4.335	-	-	751	3.583	43
Bestemmingsreserves						
Watersysteem	989	5	-	88	906	14
Zuiveren (fonds oude leidingen)	5.876	-	-	-	5.876	-
Totaal eigen vermogen	24.127	5	-	2.088	22.044	187
Voorzieningen						
Watersysteem	-	-	-	-	-	-
Zuiveren	-	-	-	-	-	-
Algemeen	3.028	-	-	-	3.028	-
Totaal voorzieningen	3.028	-	-	-	3.028	-

UITEENZETTING FINANCIËLE POSITIE

Voorheen kende het Waterschapsbesluit voor de begroting een aantal paragrafen die samenhangen met het inzicht in de financiële positie van het waterschap. Met ingang van verslaggevingsjaar 2025 zijn deze samengevoegd in de paragraaf Uiteenzetting van de financiële positie en aangevuld met een aantal financiële kengetallen.

FINANCIERING

Algemene interne en externe ontwikkelingen

Als gevolg van de Wet financiering decentrale overheden zijn de waterschappen verplicht een financieringsparagraaf in het jaarplan (en de jaarverslaggeving) op te nemen. Deze paragraaf in het jaarplan is, samen met het treasurystatuut, een belangrijk instrument voor sturing en beheersing van de treasuryfunctie. In oktober 2019 is het treasurystatuut geactualiseerd. Er wordt gewerkt met een treasury speerpuntenlijst, waarin ontwikkelingen van het afgelopen jaar en operationele doelstellingen en acties voor het komende jaar vastgelegd zijn. Deze lijst wordt in de treasurycommissie besproken en geëvalueerd. De uitgangspunten voor het plan liggen vast in het treasurystatuut en in deze paragraaf.

In 2025 en ook in de komende jaren staan er forse investeringen op het programma, zoals de investering in het nHWBP-project Lauwersmeerdijk en de Nieuwe Waterwerken Zoutkamp. In 2024 zijn een tweetal onderhandse geldlening van in totaal € 100 miljoen afgesloten bij de Nederlandse Waterschapsbank. Naar verwachting zal in 2025 een nieuwe lening afgesloten moeten worden. In het Jaarplan 2025 is als uitgangspunt een bedrag van € 70 miljoen meegenomen.

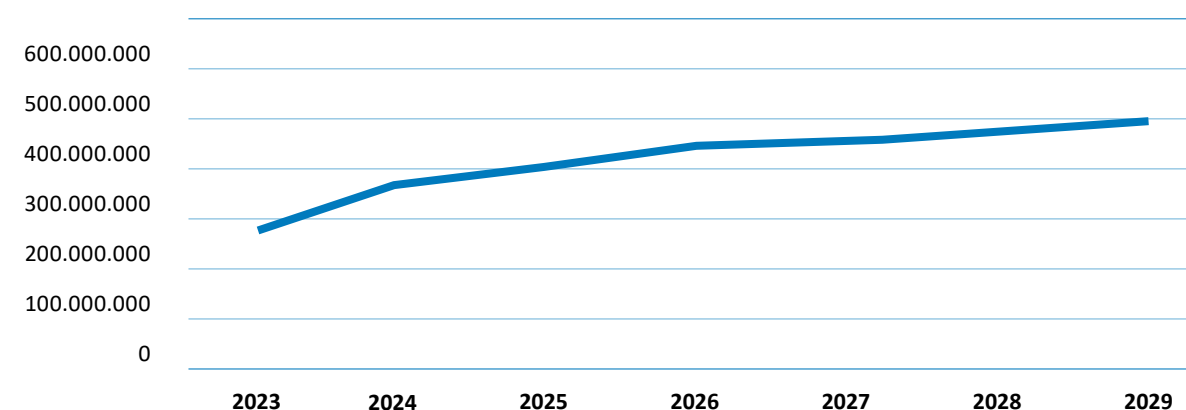
Schuldenlast

In de begroting wordt het algemeen bestuur geïnformeerd over de meest actuele stand van de schuldenlast. Hierbij wordt tevens een prognose gegeven voor het komende jaar en de drie jaar daaropvolgend. Deze prognose is gebaseerd op het verwachte tekort aan financieringsmiddelen, dat een saldo is van inkomsten (vooral belastingen) en uitgaven (exploitatiekosten en investeringen). Met name de hoogte van de investeringen is het meest bepalend voor het financieringstekort. De investeringsplanning voor de komende jaren is gebaseerd op ramingen. Per jaar zullen prognoses voor de komende jaren worden bijgesteld door verschuiving in tijd, prioritering dan wel in benodigde middelen.

De investeringsraming laat zien dat voor het komende jaar het totale investeringsvolume € 70 miljoen is. Op basis van de verwachte investeringsuitgaven voor de komende jaren is de schuldenlast opnieuw in kaart gebracht. Voor 2024 en 2025 betekent dit dat de schuldenlast zich ontwikkelt van eind 2024 € 362 miljoen naar eind 2025 € 409 miljoen.

De liquiditeitsprognose voor de jaren na 2025 laat zien dat er opnieuw extra externe middelen via leningen nodig zijn.

Ontwikkeling schuldenlast



Rentevisie

Een rentevisie is een toekomstverwachting over de renteontwikkeling, op basis waarvan een financiering- en beleggingsbeleid wordt gevoerd. Afhankelijk van de (interne- of externe) ontwikkelingen wordt de rentevisie geactualiseerd. De rentevisie is gebaseerd op de rentevisie van enkele gezaghebbende financiële instellingen, zoals de Nederlandse Waterschapsbank. Afstemming van het beleid op de rentevisie betekent bijvoorbeeld het vroegtijdig afsluiten van een nieuwe geldlening indien een rentestijging wordt verwacht.

Financieringstekort

Indien het financieringstekort ultimo 2024 geheel gedekt wordt met langlopende leningen, dan bedraagt de vaste schuld eind 2025 circa € 409 miljoen. Het financieringstekort komt in het jaar 2025 naar verwachting uit op € 70 miljoen vanwege een toename in de investeringen. Het verwachte financieringstekort kan in eerste instantie tijdelijk gedekt worden met een kortlopende lening. Op basis van verwachtingen rond de renteontwikkelingen, liquiditeitsprognoses en de geldende wettelijke kaders wordt de financiering met kort geld omgezet naar een langlopende geldlening. Bij de keuze tussen lang of kort wordt rekening gehouden met de in de wet Financiering Decentrale Overheden (FIDO) aangegeven criteria voor de kasgeldlimiet en de renterisiconorm. Artikel 4 lid 2 van de Wet FIDO schrijft voor dat wanneer een openbaar lichaam voor het derde achtereenvolgende kwartaal de kasgeldlimiet overschrijdt, het daarvan de toezichthouder op de hoogte stelt en met een plan komt om binnen de kasgeldlimiet te komen.

Kasgeldlimiet

De kasgeldlimiet is een belangrijk wettelijk criterium voor het kortlopend vreemd vermogen en is in de wet gesteld op 23% van begrote exploitatielasten over een jaar (2025: 126,6 miljoen). Voor deze begroting betekent dit een kasgeldlimiet van € 29,1 miljoen.

De renterisiconorm

Nog een toetsingscriterium is het renterisico voor de lange schulden. De renterisiconorm is bedoeld om er voor te zorgen dat de portefeuille met langlopende leningen van waterschappen niet te gevoelig wordt voor veranderingen van de rente. Het is niet toegestaan de renterisiconorm te overschrijden.

Als norm voor het renterisico wordt een percentage van 30% van het begrotingstotaal aangehouden. Voor 2025 betekent dit een bedrag van € 38,0 miljoen. Het bedrag waarover in 2025 renterisico wordt gelopen bedraagt € 23,2 miljoen en bestaat uit aflossingen op de vaste geldleningen.

WEERSTANDSVERMOGEN EN RISICOBEBEERING

Bij het uitvoeren van haar activiteiten heeft Noorderzijvest te maken met risico's en onzekerheden. Door het uitvoeren van risicomanagement borgt Noorderzijvest de continuïteit en kwaliteit van de werkzaamheden en de financiële positie van het waterschap. Veelal worden risico's afgedekt door het opzetten van procedures, door het afsluiten van verzekeringen of door het treffen van voorzieningen. Daarentegen zijn er ook risico's die niet afgedekt kunnen worden deze maatregelen, deze zullen gedekt moeten worden uit de algemene reserve.

Beoordeling risicomanagement(proces)

Een goed ingericht risicomanagementproces helpt ons om meer succesvol te worden in het bereiken van onze doelstellingen en resultaten. In 2024 hebben we ons risicomanagement(proces) laten beoordelen, met als doel te komen tot een uniforme en transparante werkwijze waarmee een oordeel kan worden gevormd over de omvang en samenstelling van ons weerstandvermogen. De essentiële onderdelen van risicomanagement zijn grotendeels aanwezig. Het onderzoek maakt inzichtelijk welke onderdelen kunnen worden uitgevoerd om het risicomanagement verder te professionaliseren. Specifiek gaat het om:

- Voldoen aan wettelijke taken conform BBV regelgeving, waaronder het opstellen van risicomanagementbeleid en het hanteren van een geaccepteerde methode voor de bepaling van het weerstandsvermogen.
- Eén organisatiebrede aanpak voor risicomanagement.
- Integratie van risicomanagement in ons besturingsmodel (samenhang tussen doelen, activiteiten en risico's).
- Competentieontwikkeling medewerkers.

Het zal zeker 2 à 3 jaar duren voordat niet alleen de gewenste kennis en tools aanwezig zijn, maar het risicomanagement vooral ook geïntegreerd is in het gedrag en handelen van onze medewerkers. Stapje voor stapje werken we aan deze ontwikkeling en wordt het geïntegreerd in de werkzaamheden.

De eerste stap betekent voor dit jaarplan dat we een systematiek hanteren voor het opstellen van ons risicoprofiel die aansluit bij landelijke normen en standaarden. De uitgangspunten voor risicomanagement zijn opgenomen in ons financieel beleid. In 2025 wordt dit beleid herzien en zullen wij samen met het algemeen bestuur de beleidskeuzes ten aanzien van ons risicomanagement bepalen.

Weerstandsvermogen

Het weerstandsvermogen geeft aan in welke mate het waterschap financiële tegenvallers kan opvangen, zonder dat de (beleids)uitvoering in gevaar komt. Het weerstandsvermogen wordt bepaald door een relatie te leggen tussen de weerstandscapaciteit (de middelen die beschikbaar zijn om niet grote kosten te dekken) en de risico's die het waterschap loopt en waarvoor geen voorzieningen zijn getroffen (benodigde weerstandscapaciteit). De ratio weerstandsvermogen is de beschikbare

weerstandscapaciteit gedeeld door de benodigde weerstandscapaciteit. In formule weergegeven:

$$\text{Ratio weerstandsvermogen} = \frac{\text{Beschikbare weerstandscapaciteit}}{\text{Benodigde weerstandscapaciteit}}$$

In het huidige financieel beleid is vastgesteld dat het weerstandsvermogen mag variëren tussen 0,8 en 1,2 maal de benodigde capaciteit. De wetgever stelt overigens geen eisen aan het weerstandsvermogen; het waterschap is vrij om deze te bepalen.

Beschikbare weerstandscapaciteit (middelen)

Ultimo boekjaar 2024 bedraagt de verwachte beschikbare weerstandscapaciteit (voor resultaatbestemming 2024) in totaal € 17,2 miljoen. Gesplitst naar de twee taken is dit:

- Watersysteembeheer € 12,9 miljoen
- Zuiveringsbeheer € 4,3 miljoen

Post onvoorzien

Naast de risico's die ten laste van het weerstandsvermogen komen, zijn er bedrijfsvoeringsrisico's die ten laste van de post onvoorzien komen. Voorbeelden van dergelijke risico's zijn een breuk in een persleiding, een faillissement van een leverancier, kortdurende uitval van infrastructuur of schade aan eigendommen van derden. In de exploitatiebegroting is hiervoor een post onvoorzien opgenomen. Deze is echter beperkt van omvang (€ 10.000). Vooralsnog wordt ervan uitgegaan dat er voldoende middelen in de exploitatiebegroting zijn opgenomen om eventuele tegenvallers op te vangen.

Benodigde weerstandscapaciteit (geïntegreerde risico's)

We hebben de belangrijkste risico's geïntegreerd en gekwalificeerd. Hiervoor is een landelijke systematiek gehanteerd, de zogenoemde Monte Carlo simulatie. De risico's en de gevolgen binnen een bepaalde bandbreedte geven de input aan de Monte Carlo simulatie. In werkelijkheid zullen alle risico's zich nooit allemaal tegelijk en maximaal voordoen. Daarom wordt met behulp van deze simulatie de toekomst gesimuleerd om tot een realistisch benodigde weerstandscapaciteit te komen. De risico-inschatting is gebaseerd op subjectieve aannames, waarbij het inzicht sterk afhankelijk is van vele onzekere toekomstige factoren.

Hieronder volgen de belangrijkste geïdentificeerde risico's.

Doel	Naam	Kans	Maximaal Financieel Gevolg
Veilig leven met water	Doorbraak primaire waterkering met overstromingen tot gevolg.	2%	10.000.000
	Doorbraak secundaire waterkering met overstromingen tot gevolg.	1%	5.000.000
	Oeververdediging en Beschoeiingen zijn onvoldoende op orde, waardoor wateroverlast kan ontstaan en/of extra kosten door achterstallig onderhoud.	70%	3.500.000
	Clusterregens leiden tot hevige regenval waardoor het water onvoldoende kan worden afgevoerd of dat het waterpeil in de waterwegen stijgt en buiten de oevers/keringen treedt. Het gevolg is beschadiging van de leefomgeving en infrastructuur.	50%	5.000.000
	Juridische Procedures Verstreckte Vergunningen Kaderrichtlijn Water	5%	1.500.000

Doel	Naam	Kans	Maximaal Financieel Gevolg
Voldoende en Gezond Water	Door gaswinning ontstaat bodemdaling waardoor assets en infrastructuur verzakken. Dit brengt onvoorziene en extra kosten met zich mee. Het risico is dat deze kosten in de toekomst onvoldoende kunnen worden verhaald op de veroorzaker.	1%	500.000.000
	Sluizencomplex Lauwersoog is niet of onvoldoende inzetbaar waardoor schade kan ontstaan door overtollig water.	30%	1.000.000
	Kwaliteit oppervlaktewater is van onvoldoende kwaliteit, hetgeen extra kosten met zich meebrengt voor herstel.	10%	1.000.000
	Langdurige uitval van gemalen en andere assets in het watersysteem waardoor geen gemalen kunnen worden ingezet bij wateroverlast.	10%	5.000.000
Gezuiverd Water	Kwaliteit effluent voldoet niet aan norm waardoor aanvullende maatregelen tegen extra kosten moeten worden genomen.	70%	1.000.000
	Langdurige uitval slibinstallatie(s) waardoor slibproductie stil komt te liggen en het slib, tegen hogere kosten, naar elders moet worden afgevoerd.	20%	1.000.000
	Breuk in de persleiding die leidt tot ongezuiverde lozingen op oppervlaktewater en zuivering stil komt te liggen. Herstarten van zuiveringsproces brengt extra kosten met zich mee.	5%	5.000.000
Overig	Het waterschap wordt aangesproken op verleende garantstelling aan Unie van Waterschappen.	5%	1.000.000
	Het optreden van een calamiteit (anders dan overstroming), zoals brand, explosie, fraude, Ict hack, etc.	10%	10.000.000
	De inkomsten vanuit de Rijksoverheid worden onvoorzien verlaagd, waardoor het waterschap eigen middelen moet bijleggen indien zij haar doelen wil realiseren.	5%	10.000.000
	Restrisico's: Naast de hierboven genoemde risico's zijn er nog tal van tactische en operationele risico's die in dit risico worden gebundeld.	50%	2.000.000

Op basis van deze risico's komt uit de Monte Carlo simulatie een benodigde weerstandscapaciteit van € 9,6 miljoen bij 90% zekerheid. Dit betekent dat 90% van het totale reëel financieel gevolg wordt meegenomen. Dit is volgens de landelijke standaarden een gangbaar percentage. De omvang van de benodigde weerstandscapaciteit is ten opzichte van het Jaarplan 2024 gestegen (was € 4,3 miljoen). Dit komt doordat in de oude systematiek maar beperkt risico's werden meegenomen en niet werden berekend volgens een landelijk geaccepteerde methode.

Gesplitst naar de twee taken van het waterschap is voor de taak watersysteem een weerstandscapaciteit wenselijk van € 8,6 miljoen en voor de taak zuiveren € 1,2 miljoen.

In het beleid is vastgesteld dat het weerstandsvermogen mag variëren tussen 0,8 en 1,2 maal de benodigde capaciteit. Voor beide taken in totaal bedraagt de weerstandscapaciteit ultimo 2024 1,8. Er is nog geen rekening gehouden met een eventueel resultaat over 2024 en inzet algemene reserve ten behoeve tariefregulatie in 2025.

Per taak is de stand als volgt:

Weerstandsvermogen					
	Beschikbaar	Benodigd	Factor	Overschot c.q. tekort	Vrije ruimte t.o.v. minimum norm (0,8)
Watersysteem	12.921	8.663	1,5	4.258	5.990
Zuiveren	4.334	1.127	3,8	3.207	3.433
Totaal	17.256	9.790	1,8	-	-

In het beleid rondom het vermogen is vastgelegd dat er algemene reserves per taak worden aangehouden. Als rekening wordt gehouden met de minimum norm van 0,8 dan is er een overschot voor watersysteem van € 5,9 miljoen en het overschot voor zuiveren bedraagt € 3,4 miljoen.

Vergelijking andere waterschappen

Eind 2023 was het weerstandsvermogen van alle waterschappen gemiddeld 2,3 (bron: Waterschapsspiegel 2024). Voor Waterschap Hunze en Aa's was het weerstandsvermogen 3,8 (Begroting 2024: 5,2) en voor Wetterskip Fryslân 4,06 (Begroting 2024: 2,18). Bij het hanteren van het weerstandsvermogen als vergelijkingsmaatstaf zijn de nodige kanttekeningen te maken. Ieder waterschap bepaalt namelijk zelf - en met eigen methodieken - welke risico's er zijn, welke beheersingsmaatregelen worden genomen, hoe 'financiële restrisico's' worden gekwantificeerd, wat de omvang van de weerstandscapaciteit moet zijn en welke bronnen voor de weerstandscapaciteit kunnen worden aangeboord. Voor al deze facetten zijn er geen wettelijke regels of normen en berekeningsmethodieken.

FINANCIËLE KENGETALLEN

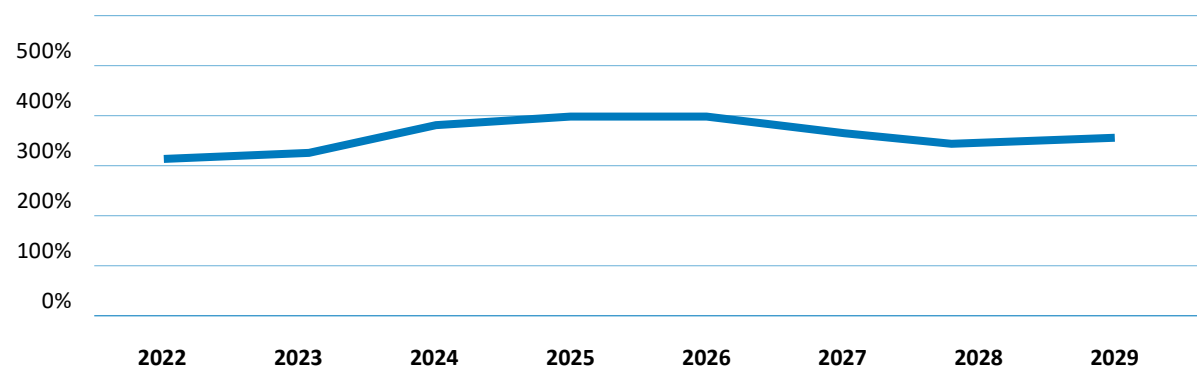
Alle waterschappen zijn met ingang van verslaggevingsjaar 2025 verplicht om een aantal financiële kengetallen op te nemen in de begroting en de jaarstukken. Met deze kengetallen staat de relatie tussen taakuitoefening, financiële positie en belasting(-druk) centraal. Deze kengetallen vormen een toevoeging in de toelichting op de ontwikkelingen in de financiële positie van het waterschap. Deze kengetallen worden door de waterschappen al actief gebruikt in de jaarlijkse benchmark van de Unie van Waterschappen, de Waterschapsspiegel. Ook maken de kengetallen onderdeel uit van de Visie op schuld die door het algemeen bestuur is vastgesteld in 2023.

Naast het weerstandsvermogen gaat het om:

Netto-schuldquote

Een veel gebruikt kengetal door overheden dat inzicht geeft in de omvang van schuld door het aangaan van leningen (het zogenoemd vreemd vermogen) is de netto-schuldquote. Dit is de verhouding tussen de omvang van de leningen en de inkomsten. De verwachte netto-schuldquote van Noorderzijlvest in 2025 is 400%. De schuld bedraagt dus 4 keer de opbrengst van de belastinginkomsten. In de Visie op schuld hebben we bepaald dat het ons streven is met onze schuldquote onder de top c.q. iets boven het gemiddelde van de waterschappen in Nederland te liggen. Op dit moment ligt dit gemiddelde rond 324%.

netto-schuldquote



Lastendruk

Hogere belastinginkomsten betekenen automatisch dat de netto-schuldquote daalt. De schuldquote moet daarom ook in perspectief bekeken worden met de lastendruk. Via het eigen belastingstelsel bekostigen de waterschappen hun taken grotendeels zelf. Deze wijze van bekostiging garandeert dat er voldoende geld is voor de voor Nederland essentiële bescherming tegen overstromingen en goed waterbeheer zonder dat er financiële concurrentie is met andere overheidstaken. Omdat ieder waterschapsgebied anders is en de democratisch gekozen besturen van de waterschappen andere keuzes maken, verschilt de belastingdruk van waterschap tot waterschap.

De lastendruk wordt uitgedrukt door de hoogte van de lastendruk voor een meerpersoonshuishouden met eigen woning in vergelijking met het landelijk gemiddelde voor alle meerpersoonshuishoudens. Voor het jaarplan 2025 zijn nog geen cijfers van het landelijk gemiddelde bekend. In 2024 was de lastendruk bij het Noorderzijvest 1,29 uitgaande van een meerpersoonshuishouden met een WOZ waarde van € 400.000 en 3 vervuilingseenheden. Voor wat betreft de lastendruk zitten wij boven het gemiddelde van de waterschappen

EMU-saldo

In 2013 trad de Wet Houdbare Overheidsfinanciën (Wet HOF) in werking. Doel van deze Wet is ervoor te zorgen dat Nederland voldoet aan de Europese norm voor het begrotingstekort (kleiner dan 3% van het bruto binnenlands product). Dit is ter voorkoming van een situatie waarbij door het begrotingstekort de schuldenlast zodanig oploopt, dat het aflossen daarvan uit de eigen begroting onmogelijk wordt.

Het Rijk en de decentrale overheden hebben afgesproken dat in 2025 het EMU-saldo van de decentrale overheden maximaal 0,5% (tekort) bedraagt, waarvan 0,06% voor de waterschappen.

De indicatieve referentiewaarde EMU-saldo 2025 voor Noorderzijvest is -€ 16,9 miljoen. Een referentiewaarde is geen norm, maar een indicatie van het aandeel dat een waterschap in de gezamenlijke ruimte voor de decentrale overheden heeft.

EMU-saldo Jaarplan 2025 en doorkijk 2026-2029					
Omschrijving	Jaarplan 2025	2026	2027	2028	2029
1. EMU/exploitatiesaldo	-2.000	-1.000	-1.000	-	-
2. Invloed van investeringen					
Bruto investeringen	-134.354	-94.365	-61.069	-64.566	-70.171
Investeringsubsidies en bijdragen	51.417	25.833	16.810	9.565	17.411
Verkoop van activa	-	-	-	-	-
Afschrijvingen	23.301	27.528	36.581	38.178	39.541
	-59.636	-41.004	-7.679	-16.822	-13.220
3. Invloed van voorzieningen					
Toevoegingen aan voorzieningen					
- t.l.v. de exploitatie	-	-	-	-	-
- t.g.v. de exploitatie	-	-	-	-	-
Betalingen rechtstreeks t.l.v. voorzieningen	-	-	-	-	-
Externe vermeerderingen	-	-	-	-	-
Externe verminderingen	-	-	-	-	-
	-	-	-	-	-
4. Deelnemingen en aandelen					
Boekwinst	-	-	-	-	-
Boekverlies	-	-	-	-	-
	-	-	-	-	-
Totaal EMU-saldo	-61.636	-42.004	-8.679	-16.822	-13.220

Wendbaarheid van de begroting

Flexibiliteit in de begroting maakt het makkelijker om tegenvallers op te vangen. Daarnaast maakt een flexibele begroting keuzes zoals beleidswijzigingen, bezuinigingen en verbeteren van de financiële positie makkelijker. Een begroting met een hoog aandeel kapitaallasten (rente en aflossingen) is minder flexibel dan een begroting met een laag aandeel van deze kosten. In de Visie op schuld hebben we bepaald dat wij streven naar een zo evenwichtig mogelijke verdeling van de lasten over de driehoek personeelslasten, goederen & diensten en kapitaallasten. Een goed uitgangspunt voor een indicator is een 1/3 deel voor elk van deze categorieën. Voor het jaarplan 2025 zijn de kapitaallasten 25% van de totale lasten. Dit zal de komende jaren door de hoge investeringsgraad oplopen.

Wendbaarheid van de begroting					
Omschrijving	Jaarplan 2025	2026	2027	2028	2029
Kapitaallasten	31.145	36.175	45.711	47.633	49.304
Totale lasten	126.408	136.396	150.964	158.169	165.166
Wendbaarheid van de begroting	25%	27%	30%	30%	30%

OPENBAARHEIDSPARAGRAAF

De Wet open overheid (Woo) verplicht een bestuursorgaan tot openbaarmaking van informatie. Op grond van artikel 3.5 van de Woo is een bestuursorgaan verplicht om jaarlijks in de begroting en de verantwoording aandacht te besteden aan de beleidsvoornemens en uitvoering van de Woo. In deze paragraaf wordt op hoofdlijnen een kwalitatieve beschrijving gegeven van de activiteiten die worden uitgevoerd in 2025 op de thema's actieve en passieve openbaarmaking en verbetering van de informatiehuishouding. Dit betreft zowel reguliere activiteiten die uit de standaard budgetten worden bekostigd als activiteiten die worden bekostigd vanuit de middelen die door de Ministerie van Binnenlandse Zaken beschikbaar zijn gesteld voor de implementatie de uitvoering van de Woo.

1. Actieve openbaarmaking voor de verplichte categorieën documenten (Artikel 3.3 Woo)

Onder actieve openbaarmaking verstaan we de activiteiten die het waterschap onderneemt om informatie uit eigen beweging openbaar te maken voor de samenleving. In 2025 gaan we hiervoor de volgende activiteiten uitvoeren:

- Actief openbaar maken van documenten uit de informatie categorieën volgens het implementatieplan dat in 2023 is opgesteld. Het waterschap volgt de landelijke planning.
- Inrichten van publicatieplatformen van het waterschap en de aansluiting daarvan op de landelijke publicatievoorziening.
- Processen herinrichten zodat actieve openbaarmaking geborgd wordt in de uitvoering.
- Starten met interne controle op de openbaarmaking van de reeds geïmplementeerde categorieën.

2. De inspanningsverplichting tot actieve openbaarmaking voor andere documenten dan de verplichte categorieën (Artikel 3.1 Woo)

We richten ons in 2025 op het verder voldoen aan de Woo. Daarbij sluiten we aan op het tempo dat landelijk wordt bepaald. Parallel daaraan stellen we een plan op voor de volgende fase dat richting geeft aan de vervolgstappen die Noorderzijvest gaat zetten bij realiseren van de doelen op het gebied van openheid en transparantie. Dit is het vertrekpunt voor verdere maatregelen die invulling geven aan de inspanningsverplichting.

3. Passieve openbaarmaking - openbaarmaking op verzoek (Artikel 4 Woo)

Onder passieve openbaarmaking verstaan we het openbaar maken van informatie naar aanleiding van een verzoek uit de samenleving. We houden daarbij rekening met de toepasselijke uitzonderingsgronden op basis waarvan openbaarmaking van sommige informatie achterwege blijft, zoals persoonsgegevens. In 2025 zetten we de benodigde stappen uit het implementatieplan die nodig zijn om Woo-verzoeken beter af te kunnen handelen.

4. Aanstelling en het in dienst hebben van een Woo-contactpersoon (Artikel 4.7 Woo)

De Woo schrijft voor dat ieder bestuursorgaan één of meer contactpersonen heeft om vragen van burgers te beantwoorden over de beschikbaarheid van publieke informatie. In 2025 versterken we de rol van de Woo-contactpersoon in de bovengenoemde activiteiten om de uitvoering van de Woo te verbeteren en borgen.

5. De informatiehuishouding (Hoofdstuk 6 Woo)

De aandachtspunten waar op basis van de Woo aan gewerkt moet worden vereisen van het waterschap dat processen opnieuw worden ingericht en dat informatie efficiënter en effectiever

toegankelijk wordt gemaakt, zowel binnen als buiten het waterschap. Dit gaat soms om ingrijpende en complexe organisatieveranderingen. De Woo is geen 'ding' van alleen juristen of communicatieadviseurs. De Woo gaat over de 'makers van informatie' in inhoudelijke teams en over processen in teams die informatie beheren en verwerken.

Voor de verbetering van de informatiehuishouding gaan we in 2025 de volgende activiteiten uitvoeren:

- Verbeteren van duurzame toegankelijkheid: Het goed opslaan van informatie is essentieel voor de openbaarmaking ervan. In 2025 gaan we door met investeren in het goed opslaan van informatie uit de verschillende processen en systemen. In 2025 verbeteren we de duurzame toegankelijkheid van documenten rondom interne samenwerking en projecten.
- Inrichten van systemen en processen: We actualiseren werkafspraken op het gebied van de informatiehuishouding in systemen en processen. In 2025 ligt daarbij de focus op de categorieën voor actieve openbaarmaking. De borging van duurzame toegankelijkheid en openbaarmaking nemen we mee in de inrichting en implementatie van het nieuwe zaakstelsel.
- Uitvoeren van kwaliteitszorg: In 2025 starten we met de implementatie van het Kwaliteitszorgstelsel Informatiebeheer Decentrale Overheden (KIDO). Om de actieve openbaarmaking te borgen en bewaken brengen we geïmplementeerde informatiecategorieën onder in de kwaliteitscyclus.
- Gezamenlijk realiseren van de veranderopgave: We ondernemen activiteiten om de gezamenlijke veranderopgave te realiseren. We organiseren aansluitend op het bovenstaande communicatie, opleiding en begeleiding om medewerkers mee te nemen in de veranderopgave.

6. Overige

Uitgaande van de huidige landelijke planning ronden we in 2025 de eerste fase van de implementatie van de Woo af. Daarmee voldoet het waterschap blijvend aan de verplichtingen. Parallel daaraan bepalen we welke optimalisaties nodig zijn en welke ambities het waterschap in de tweede fase wil invullen. Ook in 2025 dragen we in diverse gremia, in samenwerking met andere decentrale overheden, actief bij aan de landelijke implementatie.

VASTSTELLEN BEGROTING 2025

Het algemeen bestuur van Waterschap Noorderzijlvest

Overwegende dat de ontwerpbegroting 2025 gedurende veertien dagen ter inzage heeft gelegen; gezien het door het dagelijks bestuur van Waterschap Noorderzijlvest opgesteld ontwerp van het Jaarplan 2025 d.d. 27 november 2024; gelet op artikel 100 van de Waterschapswet.

1. Het jaarplan 2025 vast te stellen met dien verstande dat de onttrekking uit de algemene reserves voor tariefegalisatie vastgesteld wordt op twee miljoen euro en kennis te nemen van de Meerjarenraming 2026-2029.

Naar de programma's van het waterschap

Veilig leven met water	€ 13.871.000
Voldoende en gezond water	€ 33.577.000
Gezuiverd water	€ 22.022.000
Organisatie en omgeving	€ 32.332.000
Totaal generaal	€ 101.802.000

Naar kosten- en opbrengstesoorten

Totaal van de lasten	€ 126.409.000
Totaal aan baten zonder omslagen en onttrekking reserve	- € 24.607.000
	€ 101.802.000

Te dekken door omslagen en heffingen

Watersysteem	€ 63.622.000
Zuiveren	€ 36.180.000

€ 99.802.000

€ 751.000

Te dekken door onttrekking algemene reserve zuiveren

€ 1.249.000

Te dekken door onttrekking algemene reserve watersysteem

€ 101.802.000

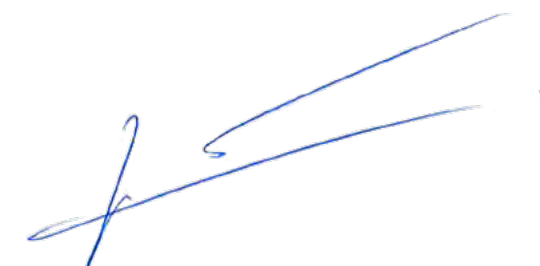
2. De uit het vastgestelde jaarplan 2025 voortvloeiende tarieven 2025 overeenkomstig vast te stellen.
3. De uit het vastgestelde jaarplan 2025 voortvloeiende tarieven 2025 door te voeren in de Belastingverordeningen 2025 en deze overeenkomstig vast te stellen.
4. Een krediet van in totaal € 6.980.000 voor uitvoering van 22 projecten, in het jaarplan 2025 gecategoriseerd met de letter 'A'.

Aldus besloten in de vergadering van het algemeen bestuur van Waterschap Noorderzijlvest, gehouden op 27 november 2024 te Groningen.

Het Algemeen Bestuur:



Roeland van der Schaaf, dijkgraaf



Bas Tammes, secr.-directeur

BIJLAGEN BEGROTING 2025-2029

BIJLAGE 1 - INVESTERINGSPLAN 2025-2029

Vaststelling krediet

A: vaststelling krediet bij Jaarplan 2025

B: apart voorstel in 2024-2025 aan Algemeen Bestuur

C: krediet reeds eerder vastgesteld

Voor het krediet geldt dat gelijktijdig met het Jaarplan alleen de besteding 2025 wordt vastgesteld. De bedragen Jaarplan 2026-2029 zijn indicatief en worden niet vastgesteld in Jaarplan 2025.

Programma en cluster	Verstrekt krediet	Status krediet	Bruto bestedingen Jaarplan 2025	Bijdragen Jaarplan 2025	Netto bestedingen Jaarplan 2025	Bruto bestedingen 2026	Bruto bestedingen 2027	Bruto bestedingen 2028	Bruto bestedingen 2029
Programma 1: Veilig leven met water									
HWBP									
Bijdr. Hoogwaterbeschermingsprogramma(N)	-	C	3.100	-	3.100	2.800	3.000	3.500	3.700
HWBP project Delfzijl-Eemshaven	126.229	C	19	-	19	4	4	-	-
HWBP project Lauwersmeerdijk	160.112	C	35.000	31.500	3.500	21.000	8.000	-	-
Ecologische koppelprojecten Lauwersmeerdijk	33.640	C	9.500	9.500	-	2.700	5.000	-	-
HWBP project Emmapolder- Eemshaven	-	B	-	-	-	-	960	1.920	8.160
HWBP project Oostpolderdijk	-	B	-	-	-	-	218	653	435
HWBP	319.981		47.619	41.000	6.619	26.504	17.182	6.073	12.295
Onderzoeken									
3D gegevens verwerking voor dijktraject 6-6	500	C	40	-	40	200	-	-	-
Uitvoeringsprogramma strategie waterveiligheid	331	C	100	-	100	400	400	400	100
Zorgplicht review primaire keringen	200	C	75	-	75	75	75	75	75
Toekomstbestendig Lauwersmeergebied	85	C	1.500	1.500	-	500	500	500	500
Landelijke beoordelingsronde 2 (LBO2)	1.500	C	100	-	100	350	350	350	175
Watersysteemtoetsingen (normering wateroverlast/NBW en normering keringen)	-	A	400	-	400	200	100	100	-
Toetsing regionale keringen (3e roande)	-	B	-	-	-	50	150	50	-
Onderzoeken	2.616		2.215	1.500	715	1.775	1.575	1.475	850
Innovatie									
Veldmetingen	10.986	C	550	550	-	550	550	550	550
Meegroeidijk (Bonsai)	-	A	100	100	-	200	300	100	-
Innovatie	10.986		650	650	-	750	850	650	550
Regionale keringen									
Eemskanaal	16.278	C	250	-	250	-	-	-	-
Realisatie opgave 2e toetsronde regionale keringen (incl. Inliggende kunstwerken)	-	B	-	-	-	-	-	1.667	1.667
Regionale keringen	16.278		250	-	250	-	-	1.667	1.667
Nieuwe opgaven									
Brede kustzone (incl. Klimaatrobuuste zeehavens)	-	B	-	-	-	-	-	1.231	1.231
Nieuwe opgaven	-		-	-	-	-	-	1.231	1.231
Totaal Programma 1	349.860		50.734	43.150	7.584	29.029	19.607	11.095	16.593

Programma en cluster	Verstrekt krediet	Status krediet	Bruto bestedingen Jaarplan 2025	Bijdragen Jaarplan 2025	Netto bestedingen Jaarplan 2025	Bruto bestedingen 2026	Bruto bestedingen 2027	Bruto bestedingen 2028	Bruto bestedingen 2029
Programma 2: Voldoende en gezond water									
Beheer & Onderhoud									
Tractie (kranen, maaiapparatuur en tractoren en auto's)	750	C	750	-	750	750	750	750	750
Aanpassingen werkplaats, werktuigen-loods en terrein Leek	-	B	-	-	-	950	-	-	-
Aanpassingen werkplaats, werktuigen-loods en terrein Onderdendam:	-	B	1.700	-	1.700	-	-	-	-
Investerings obv gedragscode	-	A	1.000	-	1.000	-	-	-	-
Groot onderhoud voor kunstwerken	-	B	-	-	-	-	-	6.000	6.000
Groot onderhoud WSWV	-	A	2.500	-	2.500	1.500	2.000	-	-
Beheer & Onderhoud	750		5.950	-	5.950	3.200	2.750	6.750	6.750
Beleid & Strategie									
Vermind. Landbw.em (bijdr NZV aan DAW)	5.121	C	950	700	250	-	-	-	-
Delta-aanpak waterkwaliteit en zoetwater	969	C	50	-	50	-	-	-	-
Onderhoudslegger (actualisatie legger)	623	C	185	-	185	133	-	-	-
Gebiedsger aanpak Eelder en Peizerdiep	190	C	70	-	70	-	-	-	-
Klimaatadaptatie (Blue Transition)	347	C	200	70	130	380	-	-	-
Beekdalontwikkeling Peizerdiep (voorheen Project Zaagblad en Stenhorsten)	-	A	250	-	250	1.125	1.125	-	-
Programmatische aanpak water vasthouden	-	A	100	-	100	500	1.000	700	700
Zoetwaterstrategie	-	A	50	-	50	100	50	-	-
Programmatische aanpak Bodemkwaliteit	-	A	50	-	50	200	-	-	-
Uitvoeringsprogramma Strategie Schoon en Gezond Water	-	A	100	-	100	200	200	200	200
Maatregelen zandgronden	-	A	50	-	50	250	-	-	-
Zoet op Zout Lauwersmeer	-	A	75	-	75	75	100	-	-
Aanvulling Kop van Drenthe	-	B	-	-	-	-	-	500	500
Klimaatrobuust systeem inrichten -> klei, zand, veen	-	B	-	-	-	-	-	3.696	3.696
Beleid & Strategie	7.249		2.130	770	1.360	2.963	2.475	5.096	5.096
Cluster Civieltechnisch Werken									
Groot onderhoud bruggen	6.780	C	155	-	155	-	-	-	-
Renovatie 1 stroomkoker + schuiven Cleveringsluis(N)	5.800	C	1.453	700	753	-	-	-	-
Restauratie cultuurhistorische monumenten (incl Gebiedsplan Aduarderdiep)	5.945	C	910	-	910	1.050	1.040	-	-
Onderhoud Cleveringsluizen 2022	435	C	217	75	142	-	-	-	-
Renovatie gemaal De Waterwolf-bouwkundig	340	C	451	-	451	-	-	-	-
Onderhoud Cleveringsluizen 2022 (N)	-	B	-	-	-	283	2.124	-	-
Uitvoeren oplossen vismigratie knelpunten	-	C	250	-	250	1.500	1.450	-	-
Overdragen bruggen-> overdracht aan gemeenten met 'bruidsschat' voor toekomstig beheer en onderhoud	-	B	-	-	-	-	-	692	692
Civieltechnisch Werken	19.300		3.435	775	2.660	2.833	4.614	692	692
Gebiedscluster De Onlanden									
Optimalisatie Onlanden (realisatie)	7.305	C	4.024	-	4.024	587	-	-	-
Optimalisatie Onlanden (realisatie)(N)	-	B	-	-	-	8.727	650	-	-
Gebiedscluster De Onlanden	7.305		4.024	-	4.024	9.314	650	-	-

Programma en cluster	Verstrekt krediet	Status krediet	Bruto bestedingen Jaarplan 2025	Bijdragen Jaarplan 2025	Netto bestedingen Jaarplan 2025	Bruto bestedingen 2026	Bruto bestedingen 2027	Bruto bestedingen 2028	Bruto bestedingen 2029
Gebiedscluster Paterwoldsemeer									
KRW maatregelenpakket Pwolveer 22-27	4.546	C	44	-	44	-	-	-	-
Verbeterloc. Kwelsloten Hoornsedijk	153	C	143	-	143	120	120	-	-
Peilbesl. Paterswoldsemr/Klimaatmaatreg	2.203	C	341	-	341	-	-	-	-
Gebiedscluster Paterwoldsemeer	6.902		528	-	528	120	120	-	-
Gebiedsclusters ZWK									
ZWK Dwarsdiep(N)	7.953	B	5.400	-	5.400	2.053	500	-	-
ZWK Dwarsdiep(N)-Gebiedsontwikkeling	847	C	200	-	200	20	20	-	-
ZWK Dwarsdiep	3.600	C	500	-	500	-	-	-	-
ZWK verkenning	-	A	100	-	100	-	-	-	-
ZWK	23.386	C	5.160	-	5.160	-	-	-	-
Gebiedsclusters ZWK	35.786		11.360	-	11.360	2.073	520	-	-
Gemalen									
Gemaal De Drie Delfzijlen	3.665	C	2.152	250	1.902	-	-	-	-
Waterstructuurplan Westrand(N)	1.112	C	-	-	-	-	-	692	-
Waterstructuurplan Westrand(N2)	1.734	C	-	-	-	-	-	1.734	-
Gemalen	6.511		2.152	250	1.902	-	-	2.426	-
KRW									
KRW maatregelen Eelderdiep	645	C	334	-	334	600	-	-	-
KRW maatregelen fase 3 V	-	C	475	-	475	300	-	-	-
KRW maatregelen fase 3 U	350	C	-	-	-	3.975	8.350	3.750	-
Aanvullend KRW t.o.v huidige bedragen in Jaarplan	-	B	-	-	-	-	-	3.000	3.000
Vervolg KRW	-	B	-	-	-	-	-	2.500	2.500
KRW	995		809	-	809	4.875	8.350	9.250	5.500
Nieuwe Waterwerken Zoutkamp									
Nieuwe Waterwerken Zoutkamp	57.174	C	11.900	4.700	7.200	3.300	-	-	-
Nieuwe Waterwerken Zoutkamp	57.174		11.900	4.700	7.200	3.300	-	-	-
Oevers en Baggeren									
Uitvoeringsprogramma peilbesluiten	5.967	C	1.495	600	895	1.333	-	-	-
Uitvoering oeververdedigingen	5.500	C	670	-	670	752	475	-	-
Vispassages De Delthe en Sichterman	2.210	C	1.000	420	580	-	-	-	-
Uitvoeringsprogramma peilbesluiten (N)	-	A	770	-	770	700	-	-	-
Herstel kades 2e schil - uitvoering	300	C	1.387	550	837	-	-	-	-
Deel van realisatie vispassages	-	B	-	-	-	-	-	-	600
Oevers en Baggeren	13.977		5.322	1.570	3.752	2.785	475	-	600
Peilbesluiten									
Uitvoeringsmaatregelen peilbesluiten (niet bodemdalinggebieden)	-	B	-	-	-	-	-	1.500	1.500
Uitvoeringsmaatregelen peilbesluiten niet bodemdalinggebieden	-	B	-	-	-	-	-	233	233
Peilbesluiten	-		-	-	-	-	-	1.733	1.733
Overig									
Zonnepark Spijkerpomp	1.208	C	1.183	-	1.183	-	-	-	-
Waterschapshuis	682	C	100	-	100	-	-	-	-
Overig	1.890		1.283	-	1.283	-	-	-	-
Totaal Programma 2	157.838		48.893	8.065	40.828	31.463	19.954	25.947	20.371

Programma en cluster	Verstrekt krediet	Status krediet	Bruto bestedingen Jaarplan 2025	Bijdragen Jaarplan 2025	Netto bestedingen Jaarplan 2025	Bruto bestedingen 2026	Bruto bestedingen 2027	Bruto bestedingen 2028	Bruto bestedingen 2029
Programma 3: Gezuiverd water									
AWK									
Rwzi Westerkwartier nieuwbouw zuivering(N;3B) rwzi	28.802	C	3.500	-	3.500	530	-	-	-
Rwzi Westerkwartier nieuwbouw zuivering(N;3A) AWTS	31.343	C	10.750	-	10.750	3.480	-	-	-
Rendementsverbeterende werkzaamheden AWK	6.529	C	5.000	-	5.000	5.000	5.000	5.000	5.000
Routekaart zuiveringskring Hogeland en Westerkwartier	-	A	200	-	200	300	-	-	-
Renovatie rioolgemaal fase 5 vanaf 2024	-	A	50	-	50	750	750	750	750
AWK	66.674		19.500	-	19.500	10.060	5.750	5.750	5.750
Beheer									
Revisie en vervanging leidingen (N)	2.090	C	800	-	800	500	304	250	250
Beheer	2.090		800	-	800	500	304	250	250
Beleid									
Klimaatneutraal -Energie neutraal 2025	1.300	C	0	-	0	320	320	150	150
Meetapparatuur lachgas en methaangas	800	C	150	-	150	110	200	-	-
Maatregelen klimaatneutraal	-	B	1.600	-	1.600	10.550	1.500	-	-
Beleid	2.100		1.750	-	1.750	10.980	2.020	150	150
Garmerwolde									
Onderzoek medicijnresten rwzi Garmerwolde (Regain)	3.820	C	229	-	229	-	-	-	-
Realisatie slibbehandeling rwzi Garmerwolde	11.425	C	30	-	30	-	-	-	-
Routekaart zuiveringskring Garmerwolde	650	C	100	-	100	-	-	-	-
Vervanging WKK Garmerwolde	-	B	-	-	-	-	1.500	1.500	-
4e trap Garmerwolde	-	B	-	-	-	-	-	6.000	10.000
Maatregelen routekaart zuiveringskring Garmerwolde	-	A	100	-	100	1.700	1.700	3.500	3.500
Persleiding Damsterdiep (Groningen -Garmerwolde)	-	A	100	-	100	1.200	1.200	1.200	3.750
Garmerwolde	15.895		558	-	558	2.900	4.400	12.200	17.250
KRW									
Eelde + KRW (H&A)	-	B	-	-	-	-	-	1.000	1.000
Leek en KRW	-	B	-	-	-	-	-	1.333	1.333
KRW	-		-	-	-	-	-	2.333	2.333
Algemeen									
Aanleg zonnepark Gaarkeuken	2.700	C	700	-	700	-	-	-	-
Algemeen-uitv progr	-	B	-	-	-	95	95	95	95
Algemeen	2.700		700	-	700	95	95	95	95
Totaal Programma 3	89.459		23.309	-	23.309	24.535	12.569	20.778	25.828

Programma en cluster	Verstrekt krediet	Status krediet	Bruto bestedingen Jaarplan 2025	Bijdragen Jaarplan 2025	Netto bestedingen Jaarplan 2025	Bruto bestedingen 2026	Bruto bestedingen 2027	Bruto bestedingen 2028	Bruto bestedingen 2029
Programma 4: Organisatie & Omgeving									
Datagedreven werken									
Datalab	100	C	50	-	50	-	-	-	-
Datagedreven werken	1.960	C	500	-	500	500	500	500	500
Samenwerken rond documenten	400	C	300	-	300	-	-	-	-
Datagedreven werken	2.460		850	-	850	500	500	500	500
Gegevensbeheer en infosystemen onder architectuur									
Gegevensbeheer en infosystemen onder architectuur	1.570	C	370	-	370	400	400	400	400
Implementatie diverse initiatieven hWh	100	C	100	-	100	-	-	-	-
Ultimo naar de cloud	-	A	150	-	150	-	-	-	-
Vernieuwing registratie mobiel onderhoud	-	A	145	-	145	-	-	-	-
Vervanging Moxio voor regelbeheer	-	A	280	-	280	-	-	-	-
Gegevensbeheer en infosystemen onder architectuur	1.670		1.045	-	1.045	400	400	400	400
ICT infrastructuur									
Vaste telefonie (teams)	60	C	60	-	60	-	-	-	242
Vervanging landmeetapparatuur	-	A	60	-	60	-	-	-	-
Windows 11	200	C	150	-	150	-	-	-	-
Vervanging SAN + Servers	700	C	700	-	700	-	-	-	805
Mobiel, Data en vaste lijnen	50	C	50	-	50	-	-	-	58
Vernieuwing infrastructuur buitenlokaties (verbindingen kunstwerken)	415	C	280	-	280	135	-	-	-
Vernieuwing hardware AB-zaal	200	C	-	-	-	200	-	-	-
Vernieuwing WiFi	75	C	-	-	-	75	-	-	87
Teams hardware	150	C	-	-	-	150	-	-	-
Vervanging laptops en tablets	550	C	-	-	-	-	633	-	-
Vernieuwing straal hardware	-	B	-	-	-	-	-	200	-
Multifunctionals en reproprinter	-	B	-	-	-	-	-	100	-
Fire wall	420	C	-	-	-	-	-	483	-
ICT infrastructuur	2.820		1.300	-	1.300	560	633	783	1.192
ICT informatiesystemen									
Implementatie E-HRM	447	C	75	-	75	-	-	-	-
DMS zaakstelsysteem	1.010	C	100	-	100	-	-	-	-
ICT informatiesystemen	1.457		175	-	175	-	-	-	-
Digitale dienstverlening									
WOO PvA en Implementatie	340	C	202	202	-	-	-	-	-
Digitale dienstverlening + Aansluiten DigiD Machtigen + PIP	350	C	175	-	175	-	-	-	-
Digitale dienstverlening	690		377	202	175	-	-	-	-
Huisvesting									
Huisvesting (uitvoering)	-	A	350	-	350	350	350	350	350
Huisvesting	-		350	-	350	350	350	350	350
Verkiezingen									
Verkiezingen 2027	450	C	70	-	70	70	240	-	-
Verkiezingen 2027+4	-	B	-	-	-	-	-	70	70
Verkiezingen	450		70	-	70	70	240	70	70
Totaal Programma 4	9.547		4.167	202	3.965	1.880	2.123	2.103	2.512

Toelichting investeringen 2025

Programma 1

1 Watersysteemtoetsingen (normering wateroverlast/NBW en normering keringen)

Periodiek moet Waterschap Noorderzijlvest vanuit zijn kerntaak toetsen of het beheergebied voldoet aan de vigerende normen. In dit geval betreft het de toetsing aan de normen voor regionale wateroverlast (NBW - Nationaal Bestuursakkoord Water) én de toetsing aan de normen voor regionale keringen. Met deze watersysteemtoetsing krijg het waterschap inzicht in het functioneren van het watersysteem in verschillende neerslagsituaties. En daarmee of er wordt voldaan aan de normen.

2 Meegroeidijk (Bonsai)

Op de dijk van de Westpolder wordt geëxperimenteerd hoe zout baggerslib in dunne lagen op het dijktaald en de kruin aangebracht kan worden. Het is de eerste stap om de haalbaarheid te onderzoeken of met dunne lagen baggerslib die een aantal keren per jaar worden neergelegd een met de stijgende zeespiegel meegroeiende dijk gerealiseerd kan worden. En of dat binnen de veiligheidscriteria en dijkbeheer zou kunnen.

Programma 2

3 Aanpassingen werkplaats, werktuigenloods en terrein Onderdendam

De verbouwplannen voor de werkplaatsen in Leek en Onderdendam zijn in 2024 gemaakt. De plannen worden in 2025 bouwkundig nader uitgewerkt, waarna de werkplaatsen naar verwachting in 2025 en 2026 zullen verbouwd.

4 Gedragscode

Voor de nieuwe gedragscode wordt nu een deel van mogelijke extra kosten meegenomen. Over eventuele uitgaven hier bovenop wordt later een voorstel voorgelegd aan het algemeen bestuur.

5 Groot onderhoud WSWV

Het groot onderhoud aan objecten in ons watersysteem blijkt onze aandacht nodig hebben. In 2025 wordt gestart met het opzetten van een Meerjaren aanpak voor deze omvangrijke opgave, waardoor we meer inzicht en grip krijgen op de totale onderhoudsopgave.

6 Beekdalontwikkeling Peizerdiep (voorheen Project Zaagblad en Stenhorsten)

De bestuurlijke adviescommissie Noordwest heeft in mei 2024 akkoord gegeven op de uitwerking van het schetsontwerp voor het Peizerdiep. Dit plan richt zich op de inrichting van het Natuurnetwerk Nederland (NNN) en het behalen van de doelen van de Kaderrichtlijn Water. Prolander werkt het plan verder uit. Deze plannen zijn onderdeel van het Programma Natuurlijk Platteland. Het doel is om in totaal bijna 323 hectare NNN en Kaderrichtlijn waterdoelen te realiseren. Waterschap Noorderzijlvest draagt financieel bij om de Kaderrichtlijn waterdoelen in dit gebied te behalen.

7 Programmatische aanpak water vasthouden

We willen programmatisch aan de slag om meer zoetwater vast te houden in het waterbodemsysteem en hiermee het beheergebied weerbaarder te maken voor de effecten van klimaatverandering. Elementen zijn een strategie op het bufferend vermogen op systeemniveau, geconcretiseerd in beleidsaanpassingen en maatregelen op perceel niveau in samenwerking en afstemming met gebiedspartners.

8 Zoetwaterstrategie

Dit project is bedoeld om de feitelijkheden over onze zoetwatervoorziening en de watervraag inzichtelijk te maken en daarnaast meer inzicht krijgen in de handlingsperspectieven van het waterschap wat betreft het (vergroten) van de zoetwaterbeschikbaarheid.

9 Programmatische aanpak Bodemkwaliteit

Bodemkwaliteit en in het bijzonder de levende bodem is een ontbrekende schakel die onze opgaven van waterkwaliteit en waterbeschikbaarheid verbind aan klimaatadaptatie, biodiversiteit en grondgebruik. Daarom gaan we programmatisch investeren in ontwikkeling van kennis over bodemkwaliteit en de ontwikkeling van handelingsperspectieven om de bodem in ons beheergebied weer vitaal te maken.

10 Uitvoeringsprogramma Strategie Schoon en Gezond Water

Doel van het project is om het programma inhoudelijk verder te ontwikkelen door te investeren in kennis, onderzoek en innovatie.

11 Maatregelen zandgronden

Dit project dat wordt uitgevoerd in het kader van het Deltaprogramma Zoetwater richt zich op maatregelen om de waterbeschikbaarheid op de zandgronden te vergroten.

12 Zoet op Zout Lauwersmeer

Dit project dat wordt uitgevoerd in het kader van het Deltaprogramma Zoetwater richt zich op bewustwording over verzilting en experimenteren met irrigeren van water met een hoger zoutgehalte.

13 ZWK verkenning

In 2018 heeft het algemeen bestuur besloten het gebiedsprogramma Zuidelijk Westerkwartier te starten. Hierin zijn ruim twintig deelprojecten gebundeld. Voor een deel zijn deze reeds uitgevoerd (o.a. de waterbergingen Dijken Bakkerom, De Drie Polders en de compartimenteringsstuwen) en voor het Dwarsdiep loopt de voorbereidingsfase. Daarnaast zijn er nog een aantal deelgebieden waar hoofdzakelijk NNN-ontwikkeling plaats moet vinden, maar waar ook wateropgaves liggen. Op basis van de schetsen van 2018 moet verkend worden hoe groot de wateropgaves in deze gebieden is. Hiervoor is een krediet opgenomen in het jaarplan.

14 Uitvoeringsprogramma peilbesluiten

De Fivelingoboezem en de polder Spijksterpompen zijn de laatste twee gebieden waarbinnen een peilbesluit met een aandeel bodemdaling door gaswinning moet worden vastgesteld. Deze beide bodemdalingspeilbesluiten worden naar verwachting in het 1e kwartaal van 2025 ter besluitvorming voorgelegd aan het algemeen bestuur. Na formele vaststelling van de peilbesluiten worden de watersysteemmaatregelen in deze gebieden voorbereid en uitgevoerd.

Programma 3

15 Routekaart zuiveringskring Hogeland en Westerkwartier

Met gemeenten en drinkwaterbedrijf Groningen werken we de komende jaren aan routekaarten van onze zuiveringskringen. In zo'n routekaarttraject worden gezamenlijk onze opgaven uitgewerkt tot maatregelen. Maatregelen die ons in staat stellen om ons werk toekomstgericht uit te voeren en die onderdeel zijn van de Kaderrichtlijn watermaatregelen om te komen tot een betere waterkwaliteit. Het gaat hier in hoofdzaak om voorbereidingsbudget voor toekomstige investeringen en investeringen zelf.

16 Renovatie rioolgemalen fase 5 vanaf 2024

De afgelopen jaren zijn op basis van prioritering de meest urgente rioolgemalen gerenoveerd. In 2024 starten we met de voorbereiding van voor de renovatie van een nieuwe groep gemalen (fase 5).

17 Maatregelen klimaatneutraal

De route om als waterschap en sector in 2035 klimaatneutraal te kunnen zijn, is uitgewerkt in de 'routekaart Klimaatneutraal'. We continueren de inspanningen om daar te komen. Het gaat hier in hoofdzaak om voorbereidingsbudget voor toekomstige investeringen en beleidsvorming.

18 Maatregelen routekaart zuiveringskring Garmerwolde

Met gemeenten en drinkwaterbedrijf Groningen werken we de komende jaren aan routekaarten van onze zuiveringskringen. In zo'n routekaarttraject worden gezamenlijk onze opgaven uitgewerkt tot maatregelen. Maatregelen die ons in staat stellen om ons werk toekomstgericht uit te voeren en die onderdeel zijn van de Kaderrichtlijn watermaatregelen om te komen tot een betere waterkwaliteit. Het gaat hier in hoofdzaak om voorbereidingsbudget voor toekomstige investeringen en investeringen zelf.

19 Persleiding Damsterdiep (Groningen - Garmerwolde)

In november 2024 wordt het besluit genomen voor de aanleg van een extra persleiding van het Damsterdiepgemaal naar Garmerwolde, ook wel de damsterdiepleiding genoemd. In 2025 starten we de voorverkenning op waarna we in 2026 daadwerkelijk starten met de voorbereidingen voor de aanleg van deze leiding.

Programma 4

20 Ultimo naar de cloud

De migratie van Ultimo on-premise naar de cloud versie van het onderhoudbeheersysteem.

21 Vernieuwing registratie mobiel onderhoud

Vernieuwing/vervanging van het huidige systeem voor de registratie van mobiele onderhoudswerkzaamheden.

22 Vervanging Moxio voor regelbeheer

Vervanging van de huidige applicatie die wordt gebruikt voor regelbeheer voor een nieuwe applicatie t.b.v. het digitaal ontsluiten van regelgeving via het DSO.

23 Vervanging landmeetapparatuur

Vervanging van apparatuur die wordt gebruikt voor landmeten, waaronder gps-rovers en een gps-base.

24 Huisvesting (uitvoering)

Dit project is opgevoerd voor het Waterschapshuis (inmiddels 20 jaar oud) om de komende jaren te kunnen verduurzamen, onderhouden en verbeteren.

BIJLAGE 2 - JAARPLAN NAAR KOSTEN- EN OPBRENGSTENSOORTEN

Nummer kosten-soort	Omschrijving	Jaarplan 2025	Jaarplan 2024	Jaar-rekening 2023	Nummer kosten-soort	Omschrijving	Jaarplan 2025	Jaarplan 2024	Jaar-rekening 2023
401	Rentelasten	7.838	7.010	3.686	800	Rentebaten	188	181	324
402	Afschrijvingen	23.301	21.062	21.119	810	Dividenden	1.000	1.000	1.298
	sub-totaal kapitaallasten	31.139	28.072	24.805	820	Baten personeelkosten	328	467	581
410	Sal. huidig pers. en bestuurders	29.381	27.439	21.598	830	Opbrengst werken voor derden	15.267	14.804	14.676
411	Uitk. voormalig pers. en best.	331	515	307	840	Opbrengst eigendommen	154	148	355
412	Sociale lasten	7.684	6.778	5.765	850	Waterschapsbelastingen	99.801	91.984	85.113
413	Overige personeelskosten	2.192	1.560	1.562	860	Bijdragen van derden	337	324	558
414	Personeel van derden	2.682	2.145	3.991	870	Onttrekkingen aan voorzieningen	-	260	230
	sub-totaal personeelskosten	42.271	38.437	33.222	880	Onttrekkingen aan reserves	88	88	96
420	Gebruiks-goederen	4.797	4.273	1.237	890	Doorberekeningen aan projecten	7.251	6.278	2.975
421	Verbruiks-goederen	7.579	7.758	7.628		Ontr. reserves t.b.v. tarieven	2.000	2.000	-
422	Energie en water	7.800	6.397	6.139					
423	Huren, pachten en rechten	1.018	902	664					
424	Verzekeringen	642	525	620					
425	Belastingen	224	215	206					
426	Onderhoud door derden	12.627	11.292	11.288					
427	Ovg diensten door -/bijdr. aan derden	18.303	19.654	17.110					
	sub-totaal goederen en diensten	52.989	51.015	44.891					
460	Toevoegingen aan voorzieningen	-	-	271					
440	Onvoorzien	10	10	-					
451	Toevoegingen aan reserves	5	-	-					
	Nagekomen lasten	-	-	-					
	Voordelig resultaat	-	-	3.017					
	Totaal generaal	126.413	117.533	106.205		Totaal generaal	126.413	117.533	106.205

BIJLAGE 3: GEPROGNOSTICEERDE BALANS

Activa (bedragen x € 1.000)	31-12-2025		1-1-2025	
Vaste activa		435.721		380.931
Vlottende activa				
Liquide middelen	17.178		17.178	
Kortlopende vorderingen	20.488		20.488	
Overlopende activa	17.885		17.885	
		55.551		55.551
Totaal activa		491.271		436.481
Passiva (bedragen x € 1.000)	31-12-2025		1-1-2025	
Eigen vermogen				
Algemene reserve	15.267		17.267	
Overige bestemmingsreserve	6.865		6.948	
Nog te bestemmen resultaat	-		-	
		22.132		24.215
Voorzieningen		3.028		3.028
Vaste schulden		409.076		362.255
Kortlopende schulden				
Netto vlottende schulden	45.804		35.753	
Overlopende passiva	11.231		11.231	
		57.036		44.984
Totaal passiva		491.271		436.481

BIJLAGE 4 - KOSTENVERDEELSTAAT / VERDELING NETTO LASTEN

KOSTEN - EN OPBRENGSTENVERDEELSTAAT JAARPLAN 2025 IN € 1.000					
Kosten- en opbrengstsoorten	1. Veilig leven met water	2. Voldoende & gezond water	3. Gezuiverd water	4. Organisatie & omgeving	Totaal Jaarplan 2025
Lasten					
40 Kapitaallasten	7.636	11.808	9.606	2.089	31.139
41 Personeelskosten	5.259	12.540	6.544	17.928	42.271
42 Goederen en diensten	1.202	15.059	22.719	14.009	52.989
43 Toevoegingen voorziening	-	-	-	-	-
44 Onvoorzien	-	-	-	10	10
46 Toevoegingen voorziening	-	-	-	-	-
Totaal lasten	14.097	39.407	38.869	34.036	126.408
Baten					
80 Rentebaten	-	-	-	188	188
81 Dividenden	-	-	-	1.000	1.000
82 Baten Personeelslasten	-	-	-	328	328
83 Opbr. werken voor derden	40	1.004	14.198	26	15.267
84 Opbrengst eigendommen	-	-	4	150	154
86 Bijdragen van derden	108	225	-	4	337
87 Onttrekkingen voorziening	-	-	-	-	-
88 Onttrekking reserves	57	26	-	-	83
89 Geactiveerde lasten	21	4.576	2.646	8	7.251
Totaal baten	226	5.831	16.847	1.704	24.608
Te dekken	13.871	33.576	22.022	32.331	101.802

BIJLAGE 5 - VERBONDEN PARTIJEN

Naam verbonden partij: Gemeenschappelijke regeling Hunze en Aa's			
In de reglementen van Waterschap Noorderzijlvest en van Waterschap Hunze en Aa's is bepaald dat het waterschap samenwerkt met een of meerdere waterschappen ten behoeve van een doelmatige uitoefening van grootschalige reglementaire taakonderdelen en dat daartoe een regeling is aangegaan. Het laboratorium is in eigendom van Waterschap Hunze en Aa's. De betreffende zuiveringen en slibinstallatie zijn in eigendom van Waterschap Noorderzijlvest.			
Algemene gegevens			
Ingangsdatum	1 januari 2000		
Rechtsvorm	Lichte gemeenschappelijke regeling, en dus geen apart bestuur ('Regeling zonder meer')		
Deelnemers	Waterschap Noorderzijlvest en Waterschap Hunze en Aa's.		
Vestigingsplaats	Groningen		
Overgedragen bevoegdheden	Geen		
Openbaar belang	Tussen Waterschap Hunze en Aa's en Waterschap Noorderzijlvest wordt samengewerkt ten aanzien van een aantal benoemde activiteiten op het terrein van de afvalwaterinzameling, afvalwaterzuivering, ontwateren en verwerking van slib, laboratoriumwerkzaamheden, het sluiten van (dijk)coupures en de beheerkosten van het fonds oude leidingen. Hiertoe is een gemeenschappelijke regeling aangegaan.		
Bestuurlijk belang	In 2021 is een nieuwe verdeling van het aandeel in de zuiveringstaak en voor de laboratorium-werkzaamheden vastgesteld. Met ingang van 2022 bedraagt het aandeel van Waterschap Noorderzijlvest 58% voor de zuiveringstaken en 45% voor de laboratoriumwerkzaamheden. Daarnaast is vanaf 2022 overeengekomen dat verrekening plaats vindt op basis van werkelijke kosten.		
Doelstellingen / ontwikkelingen	Continuering voor de toekomst.		
Bestuurlijke bevoegdheden:	Besluitvorming vindt plaats binnen het Dagelijks Bestuur (DB) van het individuele waterschap.		
(Bestuurlijke) vertegenwoordiging	Algemeen Bestuur: niet van toepassing Dagelijks Bestuur: dhr. B. Wiersema		
Ambtelijke contactpersoon	Directeur Afvalwaterketen en Digitale Informatie: Mevr. J. Finkielstajn		
Financiële gegevens			
Financieel belang	Ontvangst bijdrage van Waterschap Hunze en Aa's € 10,2 miljoen (afrekening 2023). Betaling bijdrage aan Waterschap Hunze en Aa's € 1,7 miljoen (afrekening 2023). Stand Fonds Oude Leidingen: € 5,9 miljoen (31-12-2023).		
Per ultimo, balans FVA	(bedragen x € 1 mln)		
2023	n.v.t.		
2022	n.v.t.		
Mutatie	n.v.t.		
Vermogen van de verbonden partij in bedragen (x 1 miljoen)			
Per ultimo	Eigen vermogen	Vreemd vermogen	Jaarresultaat
2023	n.v.t.	n.v.t.	n.v.t.
2022	n.v.t.	n.v.t.	n.v.t.
Risico's			
Risico profiel o.b.v. nota VP			
Beschrijving risico's NZV			

Naam verbonden partij: Noordelijk Belastingkantoor (NBK)			
Het Noordelijk Belastingkantoor is een samenwerking op het gebied van belastingen in de drie noordelijke provincies.			
Algemene gegevens			
Ingangsdatum	1 januari 2018		
Rechtsvorm	Gemeenschappelijke Regeling Bedrijfsvoeringsorganisatie		
Deelnemers	Waterschappen Noorderzijlvest, Hunze en Aa's en Wetterskip Fryslân en de gemeenten Groningen en Eemsdelta en Noordenveld.		
Vestigingsplaats	Haren, Raadhuisplein 10		
Overgedragen bevoegdheden	Heffing en invordering van watersysteemheffing, verontreinigingsheffing en zuiveringsheffing.		
Openbaar belang	Behartiging van belangen op gebied van heffing en invordering van belastingen en de uitvoering van de Wet waardering onroerende zaken.		
Bestuurlijk belang	Het procentuele aandeel van Waterschap Noorderzijlvest in 2023 van het Noordelijk Belastingkantoor bedraagt 13,5 %. Iedere deelnemer heeft 1 stem in het bestuur. Het bestuur bestaat uit vier personen waarvan 1 uit Waterschap Noorderzijlvest.		
Doelstellingen /ontwikkelingen	Eén van de doelstellingen die ten grondslag ligt aan de oprichting van deze gemeenschappelijke regeling, betreft het verlagen van de perceptiekosten van de heffing en invordering van de waterschapslasten. Daarnaast is het borgen van de continuïteit en het verbeteren van de kwaliteit een belangrijk uitgangspunt. Dit alles is mogelijk door bundeling van kennis, kwaliteit en kwantiteit van de deelnemers. De strategie voor de langere termijn is om uit te groeien tot een belastingkantoor voor alle lokale overheden.		
Bestuurlijke bevoegdheden:	De algemene regels en bevoegdheden van de Gemeenschappelijke regeling, als verbonden partij, zijn gebaseerd op de Wet gemeenschappelijke regelingen (Wgr). De ontwerpbegroting is de basis voor een deelnemer voor het indienen van een zienswijze op de ontwerpbegroting van de gemeenschappelijke regeling. Het algemeen bestuur van Waterschap Noorderzijlvest dient jaarlijks een zienswijze in op de ontwerpbegroting.		
(Bestuurlijke) vertegenwoordiging	Algemeen Bestuur: niet van toepassing Dagelijks Bestuur: dhr. B. Wiersema		
Ambtelijke contactpersoon	Directeur Afvalwaterketen en Digitale Informatie: Mevr. J. Finkielstajn		
Financiële gegevens			
Financieel belang			
Per ultimo, balans FVA	(bedragen x € 1 mln)		
2023	n.v.t.		
2022	n.v.t.		
n.v.t.	n.v.t.		
Vermogen van de verbonden partij in bedragen (x 1 mln)			
Per ultimo	Eigen vermogen	Vreemd vermogen	Jaarresultaat
2022	€ 0,1 miljoen	€ 6,1 miljoen	€ 0,0 miljoen
Risico's			
Risico profiel o.b.v. nota VP			
Beschrijving risico's NZV			

Naam verbonden partij: Gemeenschappelijke regeling Het Waterschapshuis (HWH)			
Het Waterschapshuis is opgericht om op het gebied van Informatie- en Communicatietechnologie producten te ontwikkelen die voorzien in een brede gezamenlijke behoefte, waarmee samenwerking wordt beoogd tussen waterschappen en andere overheden. Onder regie van HWH spannen de waterschappen zich in om de kwaliteit van de digitale dienstverlening voor en naar burgers en bedrijven te verbeteren en om daarin een kostenbesparing op de ICT uitgaven te bewerkstelligen.			
Algemene gegevens			
Ingangsdatum	1 juli 2010		
Rechtsvorm	Openbaar lichaam		
Deelnemers	Waterschap Noorderzijlvest en alle andere waterschappen in Nederland.		
Vestigingsplaats	Amersfoort (Stationsplein)		
Overgedragen bevoegdheden	De bevoegdheden zijn geregeld in artikel 24 van de Gemeenschappelijke regeling. Lid 1: Aan het bestuur van HWH worden geen publiekrechtelijke bevoegdheden van de deelnemers overgedragen. Lid 2: Het bestuur van HWH is bevoegd tot regeling en bestuur ter behartiging van die taken die HWH in de regeling zijn opgedragen.		
Openbaar belang	Het is een expertinstituut en serviceorganisatie voor waterschappen. Doel is het in opdracht van deelnemers en eventueel derden realiseren van renderende samenwerking op informatie- en bedrijfsprocessen en daarmee behartiging van behoeften van algemeen belang van de watersector (artikel 3 van de GR).		
Bestuurlijk belang	Het algemeen bestuur bestaat uit zoveel leden als er waterschappen aan de regeling deelnemen. Namens Waterschap Noorderzijlvest heeft dhr. B. Wiersema zitting in het algemeen bestuur. Het dagelijks bestuur bestaat uit een voorzitter, secretaris-directeur en vier andere door en uit het algemeen bestuur aan te wijzen leden. Ieder lid heeft 1 stem. Alle waterschappen die aan het Waterschapshuis deelnemen, zijn als eigenaar verantwoordelijk voor de instandhouding van het Waterschapshuis. Alleen de waterschappen die ook aan een bepaald programma of project deelnemen dragen als opdrachtgever de kosten en risico's van dat programma of project.		
Doelstellingen /ontwikkelingen	Het Waterschapshuis bevordert dat waterschappen samenwerken aan het datagedreven waterschap van de toekomst om gezamenlijk voordeel te behalen. Wij vervullen de wensen van waterschappen, inventariseren of er samenwerking mogelijk is en vinden oplossingen voor problemen. Binnen het Waterschapshuis werken waterschappen en partners in verschillende samenstellingen aan (digitale) vernieuwingen en oplossingen waar vanuit de waterschappen behoefte aan is.		
Bestuurlijke bevoegdheden:	De algemene spelregels en bevoegdheden van de Gemeenschappelijke regeling, als verbonden partij, zijn gebaseerd op de Wet gemeenschappelijke regelingen (Wgr). De ontwerpbegroting is de basis voor een deelnemer voor het indienen van een zienswijze op de ontwerpbegroting van de gemeenschappelijke regeling. Het algemeen bestuur van Waterschap Noorderzijlvest dient jaarlijks een zienswijze in op de ontwerpbegroting.		
(Bestuurlijke) vertegenwoordiging	Algemeen Bestuur: niet van toepassing Dagelijks Bestuur: dhr. B. Wiersema		
Ambtelijke contactpersoon	Directeur Afvalwaterketen en Digitale Informatie: Mevr. J. Finkielstajn		
Financiële gegevens			
Financieel belang			
Per ultimo, balans FVA	(bedragen x € 1 mln)		
n.v.t.	n.v.t.		
Vermogen van de verbonden partij in bedragen (x 1 mln)			
Per ultimo	Eigen vermogen	Vreemd vermogen	Jaarresultaat
2022	€ 0,0 miljoen	€ 0,3 miljoen	€ 0,0 miljoen
Risico's			
Risico profiel o.b.v. nota VP			
Beschrijving risico's NZV			

Naam verbonden partij: Nederlandse Waterschapsbank N.V. (NWB)			
De Nederlandse Waterschapsbank is opgericht om zorg te dragen voor een goede financiële dienstverlening aan de overheidssector. De bank financiert waterschappen, gemeenten en provincie en vertrekt kredieten aan instellingen voor volkshuisvesting, gezondheidszorg en onderwijs.			
Algemene gegevens			
Ingangsdatum	5 mei 1954		
Rechtsvorm	Naamloze vennootschap (N.V.)		
Deelnemers	Waterschap Noorderzijvest en alle overige waterschappen in Nederland.		
Vestigingsplaats	Den Haag (Rooseveltplantsoen)		
Overgedragen bevoegdheden	Geen		
Openbaar belang	De NWB levert diensten op het gebied van betalingsverkeer, kredietverlening en consultancy. Hoofddoelstelling is het zo goed en goedkoop mogelijk financieren van de Nederlandse publieke sector.		
Bestuurlijk belang	Het Waterschap Noorderzijvest bezit circa 2% van de aandelen (1 januari 2023).		
Doelstellingen /ontwikkelingen	Hoofddoelstelling is het zo goed en goedkoop mogelijk financieren van de Nederlandse publieke sector.		
Bestuurlijke bevoegdheden:	De algemene spelregels en bevoegdheden van de NV zijn gebaseerd op boek 2 van het Burgerlijk Wetboek (BW). Het wettelijk kader is uitgewerkt in statuten van de NV.		
(Bestuurlijke) vertegenwoordiging	AvA: dhr. B. Wiersema RvC: geen		
Ambtelijke contactpersoon	Directeur Afvalwaterketen en Digitale Informatie: Mevr. J. Finkielstajn		
Financiële gegevens			
Financieel belang	- 1.107 aandelen A à € 115,- nominaal en volgestort - 170 aandelen B à € 460,- nominaal, waarop 25% gestort		
Per ultimo, balans FVA	(bedragen x € 1 mln)		
2023	€ 0,154 miljoen		
2022	€ 0,154 miljoen		
Mutatie	geen		
Vermogen van de verbonden partij in bedragen (x 1 mln)			
Per ultimo	Eigen vermogen	Vreemd vermogen	Jaarresultaat
2023	€ 2.060 miljoen	€ 73.849 miljoen	€ 126 miljoen
2022	€ 1.995 miljoen	€ 71.290 miljoen	€ 143 miljoen
Risico's			
Risico profiel o.b.v. nota VP			
Beschrijving risico's NZV			

Naam verbonden partij: Groninger Monumentenfonds N.V. (GMF)			
Het Groninger Monumentenfonds (GMF) waarborgt door middel van een gezonde exploitatie het behoud van het monumentale erfgoed van Groningen stad en provincie. In een gezamenlijke aanpak met provincie, gemeenten en de private sector worden aanwezige kennis en financiële middelen op het terrein van de monumentenzorg gebundeld.			
Algemene gegevens			
Ingangsdatum	27 augustus 2002		
Rechtsvorm	Naamloze vennootschap (N.V.)		
Deelnemers	Naast Waterschap Noorderzijvest nemen deel: gemeente Groningen, provincie Groningen, gemeente Veendam, gemeente Hoogezand-Sappemeer, Jan Menze van Diepen Stichting, Stichting J.B. Scholtenfonds te Groningen, TCNSIG Real Estate, Libau, Nijestee, Lefier en Stichting Oude Groninger Kerken.		
Vestigingsplaats	Groningen		
Overgedragen bevoegdheden	Geen		
Openbaar belang	Behoud van monumentale erfgoed.		
Bestuurlijk belang	Waterschap Noorderzijvest bezit 4% van het geplaatste aandelenkapitaal.		
Doelstellingen /ontwikkelingen	De afgelopen jaren is, mede door de coronacrisis, een wankelende financiële positie ontstaan. In 2022 heeft de gemeente Groningen aangegeven uit het Groninger Monumentenfonds te willen treden, en de stad Groninger monumenten in een ander fonds onder te willen brengen. Omdat ook de meerjarige lening van de provincie Groningen dient te worden afgelost, is door het bestuur van Groninger Monumentenfonds de conclusie getrokken dat het Monumentenfonds niet langer kan voortbestaan. In 2024 heeft Noorderzijvest het voormalige Waterschapshuis in Onderdendam overgenomen.		
Bestuurlijke bevoegdheden:	De algemene spelregels en bevoegdheden van de NV zijn gebaseerd op boek 2 van het Burgerlijk Wetboek (BW). Het wettelijk kader is uitgewerkt in statuten van de NV.		
(Bestuurlijke) vertegenwoordiging	AvA: portefeuillehouder		
Ambtelijke contactpersoon	Directeur Afvalwaterketen en Digitale Informatie: Mevr. J. Finkielstajn		
Financiële gegevens			
Financieel belang	110 aandelen à € 1.000,- nominaal en volgestort		
Per ultimo, balans FVA	(bedragen x € 1 mln)		
2023	€ 0,110 miljoen		
2022	€ 0,110 miljoen		
Mutatie	geen		
Vermogen van de verbonden partij in bedragen (x 1 mln)			
Per ultimo	Eigen vermogen	Vreemd vermogen	Jaarresultaat
2022	€ 1,6 miljoen	€ 2,2 miljoen	-/- € 2,4 miljoen
Risico's			
Risico profiel o.b.v. nota VP			
Beschrijving risico's NZV			

Naam verbonden partij: Stichting Toegepast Onderzoek Waterbeheer (STOWA)			
STOWA is het kenniscentrum van de regionale waterbeheerders (veelal de waterschappen) in Nederland. STOWA ontwikkelt, vergaart, verspreidt en implementeert toegepaste kennis die de waterbeheerders nodig hebben om de opgaven waar zij in hun werk voor staan, goed uit te voeren. Deze kennis kan liggen op toegepast technisch, natuurwetenschappelijk, bestuurlijk juridisch of sociaalwetenschappelijk gebied.			
Algemene gegevens			
Ingangsdatum	1971 (voorheen STORA)		
Rechtsvorm	Stichting		
Deelnemers	Waterschappen en provincies (via IPO)		
Vestigingsplaats	Amersfoort		
Overgedragen bevoegdheden	Geen		
Openbaar belang	Het (doen) verrichten van toegepast onderzoek ten dienste van instellingen belast met het beheer van watersystemen en waterketen, evenals het vergaren en verankeren van deze kennis bij de deelnemers.		
Bestuurlijk belang	Er is geen rechtstreeks bestuurlijk belang. Strikt genomen is de STOWA daardoor geen verbonden partij. Er zit slechts een klein aantal waterschapbestuurders in het stichtingsbestuur, maar zij zitten daar namens de andere waterschappen. Het bestuurlijk belang wordt dus indirect uitgeoefend via de andere waterschappen die in het bestuur zitten. De organisatie is opgenomen in dit overzicht, aangezien er wel een financieel belang is. Vanaf 1-12-2019 maakt de portefeuillehouder bedrijfsvoering, de heer Luitjens, van Noorderzijvest onderdeel uit van het bestuur van de stichting.		
Doelstellingen /ontwikkelingen	STOWA heeft als hoofddoelstelling: Het samen met de regionale waterbeheerders definiëren van hun kennisbehoeften en kennisleemten op het gebied van het waterbeheer en het voor én met deze beheerders ontwikkelen, bijeenbrengen, beschikbaar maken, delen, verankeren en implementeren van die kennis. In de uitgebrachte strategienota Energie in synergie van de STOWA is aangegeven dat de STOWA haar onderzoek in de periode 2019-2023 clustert in vijf maatschappelijke opgaven: klimaatadaptatie, waterveiligheid, waterkwaliteit, energietransitie en circulaire economie.		
Bestuurlijke bevoegdheden:	De algemene spelregels en bevoegdheden van de stichting zijn gebaseerd op boek 2 van het Burgerlijk Wetboek (BW). Het wettelijk kader is uitgewerkt in statuten van de stichting.		
(Bestuurlijke) vertegenwoordiging			
Ambtelijke contactpersoon	Directeur Watersystemen en Waterveiligheid: dhr. L. van Rosmalen		
Financiële gegevens			
Financieel belang	In 2023 ontving STOWA een bedrag van € 9,8 miljoen van de deelnemers in STOWA: de waterschappen en provincies. Daarnaast werd - in concrete projecten - nog € 13,5 miljoen bijgedragen door ministeries, waterbedrijven, provincies en waterschappen.		
Per ultimo, balans FVA	(bedragen x € 1 mln)		
2023	n.v.t.		
2022	n.v.t.		
Mutatie	n.v.t.		
Vermogen van de verbonden partij in bedragen (x 1 mln)			
Per ultimo	Eigen vermogen	Vreemd vermogen	Jaarresultaat
2022	€ 8,7 miljoen	€ 12,9 miljoen	€ 0,0 miljoen
2021	€ 9,6 miljoen	€ 14,3 miljoen	€ 0,0 miljoen
Risico's			
Risico profiel o.b.v. nota VP			
Beschrijving risico's NZV			

Naam verbonden partij: Stichting De Groninger Poldermolen (SDGP)			
Stichting De Groninger Poldermolens is juridisch eigenaar van 17 poldermolens en 1 korenmolen. De molens staan (merendeels) in het beheergebied van Waterschap Noorderzijvest, gevestigd te Groningen. Stichting De Groninger Poldermolens beschouwt zich als beheerder van het erfgoed (poldermolens) van Waterschap Noorderzijvest.			
Algemene gegevens			
Ingangsdatum	29 oktober 2015		
Rechtsvorm	Stichting		
Deelnemers	Waterschap Noorderzijvest, Het Rijk, Provincie Groningen, diverse gemeentes en donateurs		
Vestigingsplaats	Groningen		
Overgedragen bevoegdheden	Geen		
Openbaar belang	Het in stand en in werkende staat houden van de molens door onderhoud en restauratie, door ze als maalwerktuig ter beschikking te stellen aan vrijwillige molenaars (draai- en maalvaardig houden) en aan molenaars in opleiding en door ze open te stellen voor het publiek. Een aantal molens hebben een directe functie ten behoeve van het in stand houden van de waterpeilen en vormen onderdeel van het peilbeheer van het Waterschap Noorderzijvest. Een aantal andere molens hebben een ondersteunende functie in het peilbeheer.		
Bestuurlijk belang	Er is geen rechtstreeks bestuurlijk belang. Wel is er in vorm van een jaarlijkse bijdrage aan de stichting een financieel belang.		
Doelstellingen /ontwikkelingen	De stichting heeft als bijzondere doelstelling om de 18 molens zo goed mogelijk te beheren als cultureel erfgoed zodat ze onderdeel blijven van het landschap en de geschiedenis.		
Bestuurlijke bevoegdheden:	De algemene spelregels en bevoegdheden van de stichting zijn gebaseerd op boek 2 van het Burgerlijk Wetboek (BW). Het wettelijk kader is uitgewerkt in statuten van de stichting.		
(Bestuurlijke) vertegenwoordiging	Lid namens Algemeen Bestuur: mevr. S Hilhorst Lid namens Dagelijks Bestuur: dhr. B. Wiersema		
Ambtelijke contactpersoon	Directeur Watersystemen en Waterveiligheid: dhr. L. van Rosmalen		
Financiële gegevens			
Financieel belang	Bijdrage in 2020 € 133.000		
Per ultimo, balans FVA	(bedragen x € 1 mln)		
2023	n.v.t.		
2022	n.v.t.		
Mutatie	n.v.t.		
Vermogen van de verbonden partij in bedragen (x 1 mln)			
Per ultimo	Eigen vermogen	Vreemd vermogen	Jaarresultaat
2021	€ 0,3 miljoen	€ 0,2 miljoen	€ 0,1 miljoen
2020	€ 0,3 miljoen	€ 0,1 miljoen	€ 0,1 miljoen
Risico's			
Risico profiel o.b.v. nota VP			
Beschrijving risico's NZV			

Naam verbonden partij: Vereniging Werken voor Waterschappen (VWvW)			
Eind 2018 is de Vereniging Werken voor Waterschappen (VWvW) opgericht, omdat vanaf 1 januari 2020 de Wet normalisering rechtspositie ambtenaren van kracht is. De VWvW onderhandelt voor een CAO namens de waterschappen.			
Algemene gegevens			
Ingangsdatum	27 november 2018		
Rechtsvorm	Vereniging		
Deelnemers	21 waterschappen en 15 aan de waterschappen gelieerde organisaties		
Vestigingsplaats	Den Haag		
Overgedragen bevoegdheden	Geen		
Openbaar belang	De VWvW behartigt het werkgeversbelang van de gemeenschappelijke sociale en sociaaleconomische belangen van de leden van de vereniging die activiteiten verrichten binnen de sector waterschappen.		
Bestuurlijk belang	2019 t/m 2020: 2 stemmen in de ledenvergadering (+/- 3% van totaal). In oktober van ieder oneven jaar worden op basis van de meest recente HR-monitor (aantal medewerkers) het aantal stemmen van ieder lid in de ledenvergadering vastgesteld.		
Doelstellingen /ontwikkelingen	Werken aan moderne werknemersvoorwaarden (CAO) voor waterschappen en gelieerde organisaties en neemt daarmee de werkgeverstaken over van de Unie van Waterschappen.		
Bestuurlijke bevoegdheden:	De algemene spelregels en bevoegdheden van de stichting zijn gebaseerd op boek 2 van het Burgerlijk Wetboek (BW). Het wettelijk kader is uitgewerkt in statuten van de vereniging.		
(Bestuurlijke) vertegenwoordiging	LV: Dijkgraaf (Dhr. R van der Schaaf) DB: N.v.t.		
Ambtelijke contactpersoon	Secretaris Directeur: Dhr. B. Tammes		
Financiële gegevens			
Financieel belang	De leden van de vereniging zijn per verenigingsjaar een contributie verschuldigd.		
Per ultimo, balans FVA	(bedragen x € 1 mln)		
2023	n.v.t.		
2022	n.v.t.		
Mutatie	n.v.t.		
Vermogen van de verbonden partij in bedragen (x 1 mln)			
Per ultimo	Eigen vermogen	Vreemd vermogen	Jaarresultaat
2023	€ 0,1 miljoen	€ 0,1 miljoen	€ 0,03 miljoen
2022	€ 0,1 miljoen	€ 0,1 miljoen	€ 0,00 miljoen
Risico's			
Risico profiel o.b.v. nota VP			
Beschrijving risico's NZV			

